



Agrupamento de Escolas do Bom Sucesso

Escola Básica dos 1º, 2º e 3º Ciclos do Bom Sucesso

PLANO DE EMERGÊNCIA

ÍNDICE

Introdução

Objectivos

1. Estudos Prévios
 - 1.1. Caracterização da Escola
 - 1.2. Identificação de Riscos
 - 1.3. Levantamento de Meios e Recursos

2. Organização de Segurança
 - 2.1. Estrutura Interna de Segurança
 - 2.2. Plano de Evacuação
 - 2.3. Activação do Plano de Emergência

3. Divulgação

4. Anexos

Anexo 1 – Planta de localização / Planta geral da escola

Anexo 2 – Planta de identificação de espaços

Anexo 3 – Planta de Pisos

(localização de extintores, carretéis, quadros de luz e gás)

Anexo 4 – Planta de emergência

Anexo 5 – Ficha de caracterização da escola

Anexo 6 – Ficha de segurança escolar

Anexo 7 – Sinalética de segurança e emergência

Anexo 8 – Normas de evacuação

Anexo 9 – Instruções gerais de segurança

Anexo 10 – Instruções específicas – cozinha

Anexo 11 – Instruções específicas – laboratório

Anexo 12 – Telefones de emergência

INTRODUÇÃO

O presente documento pretende representar para a comunidade escolar um ponto de referência para uma eventual situação de emergência face a eventuais catástrofes.

Não sendo um processo individual o Plano de Emergência envolve toda a comunidade (Alunos, Professores, Auxiliares de Acção Educativa, Pessoal Administrativo e Técnico), e para que este seja colocado em prática todos terão um papel importante e fundamental a desempenhar em caso de necessidade.

OBJECTIVOS

- Dotar a escola de um nível de segurança eficaz;
- Limitar as consequências de um acidente;
- Sensibilizar a população escolar para a necessidade de conhecer os procedimentos de auto-protecção;
- Preparar e organizar os meios humanos existentes para a salvaguarda de pessoas e bens;
- Responsabilizar toda a população escolar no cumprimento das normas de segurança;
- Corrigir as carências e situações disfuncionais detectadas;
- Elaborar um Plano de Evacuação Total (ou Parcial) das Instalações Escolares;
- Sensibilizar para a necessidade de testar o Plano de Emergência;
- Sensibilizar a população escolar para uma possível actuação em caso de emergência;
- Consciencializar a população escolar para a necessidade de organização em caso de evacuação urgente.

1. DESCRIÇÃO DO ESTABELECIMENTO

Designação: Escola Básica do 1º, 2º e 3º Ciclos dos Bom Sucesso

Localização: Bom Sucesso

Telefone: 21 957 32 43 / 21 957 32 44

Fax: 21 957 32 47

Email: direcao@eb123-bom-sucesso.rcts.pt
secretaria@eb123-bom-sucesso.rcts.pt

Freguesia: Alverca do Ribatejo

1.1 ESTUDOS PRÉVIOS

Aspectos Humanos:

Recenseamento de Utentes

A população escolar distribui-se da seguinte forma:

Alunos - 749

Professores - 80

Funcionários - Administrativos - 10

Auxiliares de Acção Educativa – 26

Vigilante - 1

Quanto aos Períodos da Manhã e da Tarde a distribuição é feita da seguinte forma:

	Manhã	Tarde	Noite
Alunos	472	245	32
Professores	42	38	11
Funcionários	17	25	3

PERÍODOS DE FUNCIONAMENTO DA ACTIVIDADE ESCOLAR

Horário Limite de Ocupação:

Das 7.00 h às 23.15 h

O Pavilhão Gimnodesportivo tem uma ocupação diária até às 21.30 h.

ASPECTOS FÍSICOS:

Localização Geográfica

A Escola Básica 1, 2 e 3 do Bom Sucesso fica situada no Bom Sucesso, bairro limítrofe da cidade de Alverca, localidade que pertence à Freguesia de Alverca do Ribatejo e Concelho de Vila Franca de Xira. Na parte SUL da Escola fica situado o Bairro do Bom Sucesso, constituído por habitação de construção antiga misturada com habitação de construção recente. A NORTE fica o Bairro da Panasqueira onde a construção é essencialmente constituída por vivendas. A ESTE situa-se o Bairro da Panasqueira e o Jardim do Bom Sucesso *para além dos quais* passa a auto-estrada A1-Norte e a OESTE lugares descampados sem habitação.

Anexo 1

Vias de acesso Externas

Anexo 1

ENQUADRAMENTO DE EDIFÍCIOS E ESPAÇOS LIVRES

Anexo 1

Estabelecimentos Industriais

Não existe qualquer tipo de estabelecimento Industrial próximo.

Aglomerados Populacionais

Bom Sucesso a SUL, Arcena a OESTE, Panasqueira a NORTE e a ESTE.

Linhas de Alta Tensão

Existe uma linha de Alta Tensão situada a ESTE do edifício da Escola a uma distância de aproximadamente 30 metros.

Identificação das Fontes de Energia

O Posto de Transformação encontra-se do lado esquerdo da Porta Sul (entrada principal da escola) junto à Portaria.

Existe um quadro geral do edifício da escola, no Bloco B (átrio principal no piso 0).

Três quadros parciais:

um no Bloco A – piso 0 (em frente aos sanitários),
outro no Bloco C – piso 0 (do lado direito da porta de entrada para o bufete) e na cozinha (no hall junto à copa).

Há ainda oito quadros parciais,

um em cada atelier (AT1, AT2 e AT3) – piso 0
um na sala dos professores – piso 1
um no bufete – piso 0

Existe outro quadro geral no Pavilhão Gimnodesportivo, junto à porta principal do pavilhão do lado esquerdo e um quadro geral dos balneários exteriores no campo, atrás da porta central dos balneários.

Existem dois compartimentos onde se guardam as botijas de gás, uma junto ao portão de acesso à escola da parte norte com doze botijas de gás com válvulas de segurança, de corte geral do gás

Outra no campo de jogos entre o edifício dos balneários exteriores e o complexo gimnodesportivo.

Localização dos Equipamentos de Combate a Incêndio

Existem nesta escola cinco bocas de incêndio exteriores, uma em frente a cada Bloco A, B e C do edifício da escola, outra a nordeste do campo de jogos e outra junto às escadas de acesso ao Pavilhão Gimnodesportivo, quando se entra no portão principal do lado esquerdo.

A par destas, existem cinco bocas-de-incêndio interiores armadas: no edifício único no bloco A, no piso 0 do lado esquerdo da escada de acesso ao piso 1; no Bloco B, no piso 0 no lado direito das escadas de acesso ao piso 1; no Bloco C, no piso 0 uma no lado direito das escadas de acesso ao piso 1 e outra no refeitório junto à porta de ligação do mesmo com a copa e ainda no Pavilhão Gimnodesportivo em frente ao arrumo de serviço.

A entrada geral da água e o contador estão localizados na Portaria, à entrada do lado direito.

Existem nesta escola os seguintes extintores, colocados à altura adequados nos seguintes locais:

Bloco A:

- um extintor na sala AT1 – piso 0
- um extintor no arrumo da sala AT1 – piso 0
- um extintor nas salas AC1, AC2, AC3 – piso1

Bloco B:

Piso 0

- um extintor na secretaria
- um extintor entre a porta da secretaria e da sala de apoios educativos
- um extintor junto à porta do Gabinete do Director
- um extintor junto ao PBX
- um extintor à entrada do CRE
- um extintor junto ao quadro eléctrico
- um extintor na reprografia

Piso1

- um extintor na sala B3
- um extintor na sala B5
- um extintor na sala de professores

Bloco C:

Piso 0

- um extintor no bar
- um extintor no refeitório
- um extintor no acesso ao 1º ciclo (junto ao refeitório)

Piso1

- um extintor à entrada da sala ST4

DESCRIÇÃO DAS INSTALAÇÕES POR PISO

A Escola Básica 1, 2, 3 do Bom Sucesso foi constituída em 1997 (pela empresa ECOPE, e foi construída pelo Ministério da Educação, em terreno cedido pela Câmara Municipal de Vila Franca de Xira, é constituído por três blocos interligados - blocos A, B e C, cada bloco com dois pisos (esta distribuição dos blocos foi feita de sul para norte e estão separados no piso 0 por um hall envidraçado e no piso 1 por um corredor do mesmo comprimento do hall do piso 0), um complexo gimnodesportivo constituído por um pavilhão, um ginásio e uns balneários no campo de jogos.

BLOCO A

Piso Zero

(de sul para norte)

LADO DIREITO: localiza-se uma sala específica de Educação Tecnológica e do CEF de Marcenaria, uma sala de aula normal (sala A1), debaixo das escadas um arrumo de materiais de limpeza, as escadas de acesso ao 1º piso, uma sala de audiovisuais (sala A2), e uma sala de trabalho (sala ST2)

LADO ESQUERDO: onde se localizam duas salas de Educação Visual e Tecnológica (AT2 e AT3) e duas salas normais de aulas (A3 e A4)

ATRIO: faz a ligação entre o Bloco A e o Bloco B, com quatro portas de acesso ao exterior (duas do lado direito e duas do lado esquerdo)

Piso Um

LADO DIREITO: localiza-se uma sala de desenho AD1, um arrumo de limpeza, uma sala de aula normal (A5), as escadas de acesso ao piso zero, um laboratório de Ciências Físico-Naturais (sala AC1), um arrumo de materiais (Gabinete da Fotografia)

LADO ESQUERDO: onde se localiza uma sala de desenho (AD2), dois laboratórios de Ciências Físico-Naturais (AC2 e AC3), uma sala de aula normal (A6)

CORREDOR: faz a ligação entre o bloco A e o Bloco B

BLOCO B

No Bloco B (central) (Porta Principal da Escola) – no piso 0 situam-se o Centro de Recursos, o PBX (à entrada), os Serviços Administrativos, um gabinete da Direcção Executiva, um gabinete de apoio e a sala de ensino especial, sala do Pessoal Não Docente com dois sanitários, sala de trabalho, reprografia e sanitários dos professores e das professoras. Um arrumo por baixo das escadas que ligam ao piso 1.

Piso Zero

LADO DIREITO: localiza-se o gabinete do Ensino Especial, os Serviços Administrativos (WC, um gabinete, uma sala de secretaria, duas salas de arquivos e o cofre), a sala técnica do elevador, o elevador, o acesso ao balcão dos serviços administrativos, o PBX (a recepção e gabinete da Central Telefónica), duas portas de acesso ao exterior (parte da frente do escola), o Centro de Recursos.

LADO ESQUERDO: a Direcção Executiva (um gabinete e uma sala de apoio), sala do Pessoal Não Docente com dois WC, sala de trabalho (Gabinete do Aluno), a Reprografia, dois WC Pessoal Docente (Feminino e Masculino)

ÀTRIO: faz a ligação entre o bloco B e o Bloco C, com quatro portas de acesso ao exterior (duas do lado direito e duas do lado esquerdo).

Piso Um

LADO DIREITO: localiza-se uma sala de aula normal (B1), um arrumo de materiais (audiovisuais), uma sala de música (BM), uma sala de aula normal (B2), um auditório, as escadas de acesso ao piso zero, um arrumo de materiais de limpeza, uma sala de informática (B3), uma sala de aula normal (B4), um arrumo de materiais (material do Departamento de Ciências Sociais e do Teatro), uma sala de informática (B5).

LADO ESQUERDO: localiza-se a sala de professores (duas portas), uma sala de trabalho dos Directores de Turma (ST2), duas salas de aula normais (B6 e B7)

CORREDOR: faz a ligação entre o Bloco B e o Bloco C

BLOCO C

No Bloco C localizam-se no piso 0 a sala de alunos, o bar, a papelaria, o refeitório, e a cozinha. No piso 1 o polivalente, a sala de multideficiência e as salas de aulas do 1º Ciclo.

Piso Zero

LADO DIREITO: localiza-se a sala de alunos, quatro lavatórios para os alunos, um arrumo de lavagens no vão da escada que vai para o piso 1, escadas de acesso ao piso 1 e o Refeitório.

LADO ESQUERDO: Localiza-se o Bufete, dispensa, oficina, 2 sanitários para os alunos e 1 para deficientes, papelaria e Cozinha (com dispensa e 1 sala de pessoal).

Piso Um

LADO DIREITO: Sala de Teatro, uma sala de aula (C1), escadas de acesso ao piso 0, e 3 salas de aulas (C2, C3 e C4)

LADO ESQUERDO: Polivalente, sala da multideficiência (preparada para sete alunos), 2 sanitários para alunos, uma sala de aula (ST4), arrumo de materiais do 1º ciclo, duas salas de aulas (C6 e C5)

1.2 IDENTIFICAÇÃO DE RISCOS

Riscos Internos

Cozinha

Bufete de Alunos e Professores / Refeitório

Sala de Educação Tecnológica e do CEF Marcenaria – AT1

Riscos Externos ao Edifício

Armazenamento de Botijas de Gás

LEVANTAMENTO DE MEIOS E RECURSOS **EQUIPAMENTOS DE 1ª INTERVENÇÃO**

Extintores
Carretel

SISTEMA DE ILUMINAÇÃO E SINALIZAÇÃO

Iluminação de Emergência
(existe em todas as saídas de pisos e Blocos e Corredores)

Sinalização de Segurança (saída de emergência)
(existe em todas as saídas de Pisos e Blocos)

MEIOS DE ALARME E ALERTA

Campainha da escola: em caso de Emergência será emitido um sinal sonoro, diferente dos habituais, constituídos por 3 toques longos espaçados entre si.

2. ORGANIZAÇÃO DE SEGURANÇA

2.1 ESTRUTURA INTERNA DE SEGURANÇA

Face às características do estabelecimento de ensino, existe a necessidade da constituição de um sistema organizativo interno onde professores, funcionários e alunos são designados para o desempenho de funções operacionais específicas em situação de emergência.

ORGÃO DE COMANDO:

Chefe de Segurança (*Director*)

- Avalia a situação de emergência e decide se é necessário efectuar a evacuação das instalações.
- Em caso de decisão de evacuação do edifício, avisa os coordenadores de piso.
- Dá ordem para avisar os bombeiros.
- Dá ordem para que sejam efectuados os cortes parciais de corrente eléctrica, gás e água.

Coordenador de piso ou bloco (*Assistentes Operacionais*)

- Confirmam que os caminhos e saídas de emergência estão desobstruídos.
- Coordenam a evacuação das pessoas para o exterior conforme o estabelecido nas instruções de evacuação.
- Verificam se alguém ficou retido nas instalações e informam o chefe de segurança de eventuais anomalias.
- Dirigem-se ao ponto de concentração e não permitem o regresso ao local sinistrado nem a saída dos alunos do ponto de concentração.

EQUIPAS DE INTERVENÇÃO

Na organização e definição do Plano de Prevenção e Actuação devem ser constituídas **equipas de intervenção** a quem compete:

- Accionar o sistema de alarme, para denunciar a ocorrência;
- Alertar os Bombeiros;
- Utilizar os extintores, ou combater o incêndio com a rede de água;
- Desligar os quadros de energia eléctrica e gás;
- Encaminhar os utentes para as saídas,
- Prestar esclarecimentos aos Bombeiros, Protecção Civil ou equipas médicas;
- Regular a circulação das pessoas,
- Reunir a população evacuada e proceder à sua conferência.

Alarme: O alarme (3 toques longos espaçados) é accionado manualmente pelo pessoal em serviço na secretaria, local onde se encontra o relógio de toques.

Após terminada a situação de emergência esta será sinalizada com um sinal sonoro convencionado por um toque de duração prolongada.

Alerta: O alerta é dado por ordem do Director, para os bombeiros e/ou polícia, cujos números de telefone deverão constar em local bem visível, junto de todos os telefones com acesso ao exterior.

1ª Intervenção: As equipas de 1ª intervenção são nomeadas pelo Director e têm por função recorrer aos extintores e/ou bocas-de-incêndio, em caso de incêndio.

Caso não consigam dominar a situação, devem fechar as portas e janelas do compartimento e aguardar a chegada dos bombeiros, acautelando sempre a sua segurança pessoal.

Por indicação do Director, desligam o quadro eléctrico geral e/ou quadros parciais e procedem ao fecho das válvulas de corte de gás.

Informação e vigilância: Esclarece os socorros externos sobre o local do acidente e/ou sinistrados e regula a circulação de pessoas e viaturas de socorro.

Concentração e controlo: Verifica junto do ponto de concentração se existe desaparecidos ou feridos e informa o chefe de segurança ou os bombeiros.

Sinaleiros: Localizam-se em pontos previamente definidos de modo a dar indicações para o encaminhamento rápido dos ocupantes, impedindo assim que os diferentes grupos de evacuação se cruzem.

2.2 PLANO DE EVACUAÇÃO

A evacuação do Edifício só deverá ser decidida caso, após avaliação da situação, se verifique a existência de riscos reais para a saúde e integridade da população escolar.

Assim, dever-se-á ter em conta a tipologia dos pisos em que possam ocorrer os vários tipos de sinistro e a necessidade de procede a uma evacuação parcial ou total.

Para tal definiu-se:

Cada turma é um Grupo de Evacuação, que terá de ter um chefe de fila (delegado de turma) e um Cerra- Filas (professor).

Cada um destes cargos tem as suas tarefas específicas pré-definidas:

Chefe de fila - Deve abrir a porta da sala de aula após soar o alarme e conduzir o grupo de evacuação pelas vias pré estabelecidas.

Cerra - Fila - Deve certificar-se que não fica ninguém para trás, prestar auxílio aos alunos necessitados e conferir os alunos junto do ponto de concentração mantendo-os sobre sua orientação até ao sinal do fim da emergência.

No caso do grupo da sala de Multideficiência os cerra filas serão o docente da Educação Especial e o Assistente Operacional lá destacado nunca utilizando o elevador. Os alunos que se deslocam em cadeira de rodas serão transportados pelos cerras filas em posição tipo “de cadeira de braços”, até ao ponto de concentração.

Em pontos estratégicos teremos os Sinaleiros que têm por função o encaminhamento rápido dos ocupantes, impedindo assim que os diferentes grupos de evacuação se cruzem e verificando no final que ninguém ficou retido nas instalações.

FUNCIONÁRIOS DE CADA BLOCO

Devem, ao sinal de alarme, abrir rapidamente a porta de saída do bloco e encostar a sua mesa à parede.

A seguir devem desligar o quadro eléctrico do bloco, se necessário usar extintores ou bocas-de-incêndio, e colocar-se no local indicado no Plano de Emergência e Evacuação, para auxiliar a saída dos alunos e só abandonarão o seu posto quando todos os alunos tiverem saído do seu piso, deslocando-se de seguida para o ponto de encontro ou dirigir-se ao Responsável pela Segurança se houver alguma ocorrência a descrever.

FUNCIONÁRIOS DE SALAS ESPECÍFICAS

Nas salas específicas – Biblioteca, sala de multideficiência Pavilhão, Gimnodesportivo – os funcionários devem abrir rapidamente as portas das suas salas e organizar a saída dos alunos de forma calma, em passo apressado e em fila indiana seguindo o trajecto indicado na planta de evacuação para o ponto de encontro estabelecido.

FUNCIONÁRIO DA COZINHA

O funcionário deve abrir a porta de saída do refeitório e juntamente com outra colega, deve ajudar os alunos a organizarem-se para saírem do refeitório de forma calma, em passo apressado e em fila indiana, colocando-se uma no interior do refeitório e outra junto à porta de saída, que foi por si aberta;

outra funcionária deve desligar a torneira geral do gás;

outra funcionária deve desligar o quadro eléctrico da cozinha (se não houver fuga de gás), devem encaminhar os alunos para o ponto de encontro respectivo.

FUNCIONÁRIOS DO BUFETE

As funcionárias devem desligar o quadro eléctrico do bar e depois auxiliar a saída organizada dos alunos daquele sector, colocando-se uma no interior da sala de convívio dos alunos e outra na porta de saída do bloco, devem encaminhar os alunos para o ponto de encontro respectivo.

FUNCIONÁRIOS DA REPROGRAFIA E PAPELARIA

Estes funcionários devem desligar o quadro eléctrico do seu sector e auxiliam a saída organizada dos alunos que se encontrem no seu sector, levando-os para o ponto de reunião respectivo.

FUNCIONÁRIOS DO PORTÃO

O funcionário deve abrir o portão destinado à entrada das viaturas de socorro, não deixando entrar nem sair ninguém pela porta principal, enquanto durar a evacuação.

FUNCIONÁRIOS DO PAVILHÃO

O funcionário, depois de abrir a porta de entrada, desligar o quadro eléctrico e desligar o gás, devem verificar se não ficou nenhum aluno nos balneários e depois, quando toda a gente tiver saído deve deslocar-se para o ponto de encontro respectivo.

FUNCIONÁRIO DO PBX

O funcionário depois de ter recebido ordem do Director, faz o alerta ligando para o 112 (o telefone que faz o alerta deve estar ligado directamente à rede, não passando portanto pela central), desliga o Quadro Geral da Escola e em seguida desloca-se para o local de observador do piso 0 (r/c) do bloco principal, só o abandonando quando toda a gente tiver saído do bloco.

FUNCIONÁRIOS ADMINISTRATIVOS

Estes funcionários evacuam os seus sectores seguindo o trajecto definido no Plano de Evacuação, seguindo em fila indiana para o ponto de reunião respectivo.

O RESPONSÁVEL PELA SEGURANÇA

Deverá estar junto do portão de entrada das viaturas de socorro para receber as informações dos funcionários dos diferentes Blocos, Salas Específicas, Cozinha, Bufete, Reprografia, Papelaria, PBX, Biblioteca e prestar às Forças de Socorro todas

as informações, tais como: local ou locais sinistrados, número e tipo de vítimas e sua localização, encaminhando os Bombeiros para esses locais.

As informações, quando solicitadas pelos Pais e Encarregados de Educação, órgãos de comunicação escrita e falada, só serão dadas pelo Director. Cabe ainda a este a tarefa de mandar regressar toda a Comunidade Escolar aos seus locais de trabalho, depois de receber ordem de término do exercício do responsável pelo Serviço Municipal de Protecção Civil ou na sua ausência do Comandante dos Bombeiros.

TODOS OS PROFESSORES DAS ESCOLA

Devem ter a preocupação/ obrigação de analisar as Plantas de Evacuação por piso, por bloco e a planta de implantação da escola (que estarão afixadas em local bem visível nos respectivos blocos), correspondentes aos seus locais de trabalho, para saberem qual o trajecto que vão ter de efectuar em caso de a evacuação. Devem colocar as suas dúvidas, se as tiverem, ao responsável pela Segurança.

2.3 ACTIVAÇÃO DO PLANO DE EMERGÊNCIA

Para uma correcta activação do Plano de Emergência é necessário que se proceda a uma eficaz sensibilização e informação de todos os intervenientes no espaço abrangido pelo plano.

Para tal, devem efectuar-se acções de Esclarecimento e Divulgação junto de:

- Pessoal Não Docente
- Pessoal Docente (promover acções exclusivamente para os Directores de Turma)
- Alunos

Devem existir exemplares do Plano de Emergência distribuídos de forma a facilitar o acesso a todas as partes interessadas.

Local em que devem existir exemplares do Plano de Emergência:

Internamente:

- Secretaria
- Gabinete do Director
- Sala de Professores
- Sala de Directores Turma
- BE/CRE
- Sala dos Encarregados de Educação
- Cozinha

Externamente

- Direcção Regional de Educação de Lisboa
- Bombeiros Voluntários de Alverca do Ribatejo
- Associação de Pais
- Serviço Municipal de Protecção Civil de Lisboa
- Centro de Saúde do Bom Sucesso /Centro Saúde de Alverca do Ribatejo
- PSP de Alverca do Ribatejo
- página Web do Agrupamento de Escolas do Bom Sucesso

Devem existir plantas de evacuação atrás da porta de cada gabinete/sala de aula.

Simulação de Emergência

Este exercício será efectuado numa data a definir em Conselho Pedagógico e inserido no Plano Anual de Actividades.

Pretende-se simular uma situação de emergência e evacuação em colaboração com a Protecção Civil envolvendo os Bombeiros, a PSP e toda a comunidade escolar de modo a testar todos os organismos e instruções definidas anteriormente e aplicadas nesta escola.

AVALIAÇÃO

Treinos, Exercícios e Simulacros

Os Directores de Turma procedem à divulgação do Plano de Prevenção e Plano de Emergência junto dos alunos e treinam / concretizam o Plano de Evacuação, quer ao nível da sua organização - definição de papéis e comportamentos - quer na operacionalização do percurso até ao ponto de reunião.

Vão ser executados sectorialmente e depois de forma global, em regime de experiência, os vários exercícios a partir da cadeia de comando, com todo o pessoal não docente, em dia sem actividades lectivas.

Numa segunda fase os exercícios repetir-se-ão com a comunidade escolar em aulas, sendo a sua execução com aviso prévio e de forma inesperada.

Numa terceira fase há necessidade de um simulacro com a intervenção da comunidade escolar, com a intervenção dos Bombeiros e forças de Segurança, para avaliar a funcionalidade dos meios materiais a utilizar, os tempos de resposta e a capacidade de minimização de riscos;

A avaliação dos exercícios / simulacros é realizada com base na observação directa, no preenchimento de questionários previamente distribuídos aos alunos, professores e pessoal não docente (por sectores) e elaboração de um relatório final do exercício, tendo como objectivo a correcção das disfunções detectadas e consequente aumento dos padrões de segurança;

A avaliação real só poderá ser efectuada numa anomalia real, nunca desejável, mas possível por vários condicionalismos internos ou externos para os quais a Comunidade Escolar terá que estar preparada o melhor possível.

Divulgação das Instruções Gerais, Normas Gerais e Instruções específicas

Instruções Gerais - Afixação à entrada de cada Bloco, Piso e corredores.
(Anexo 9)

Normas gerais - Afixação em todas as salas de Aula, Biblioteca, BE/CRE, Clubes e Laboratórios, Pró Associação de Estudantes.
(Anexo 9)

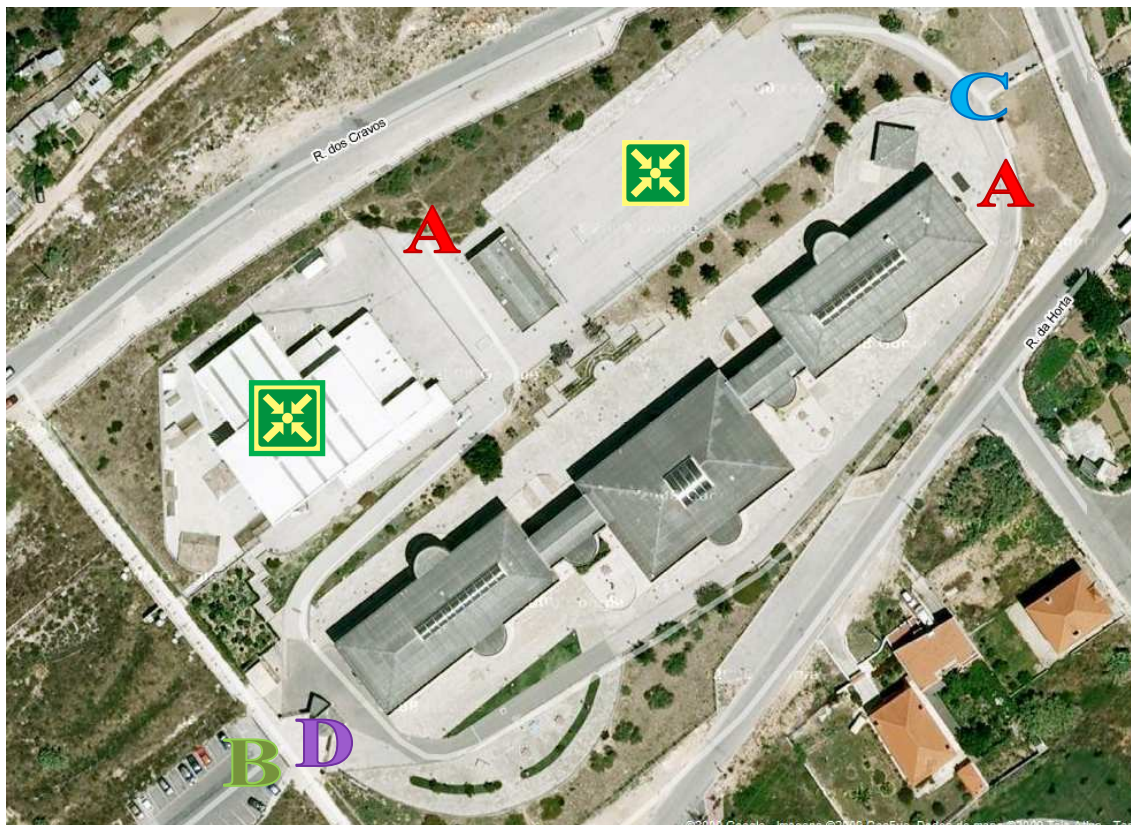
Instruções Específicas - Afixação na Cozinha e nos Laboratórios.
(Anexo 10 e 11)

ANEXOS



Mapa de Localização



Mapa Geral da Escola



Legenda

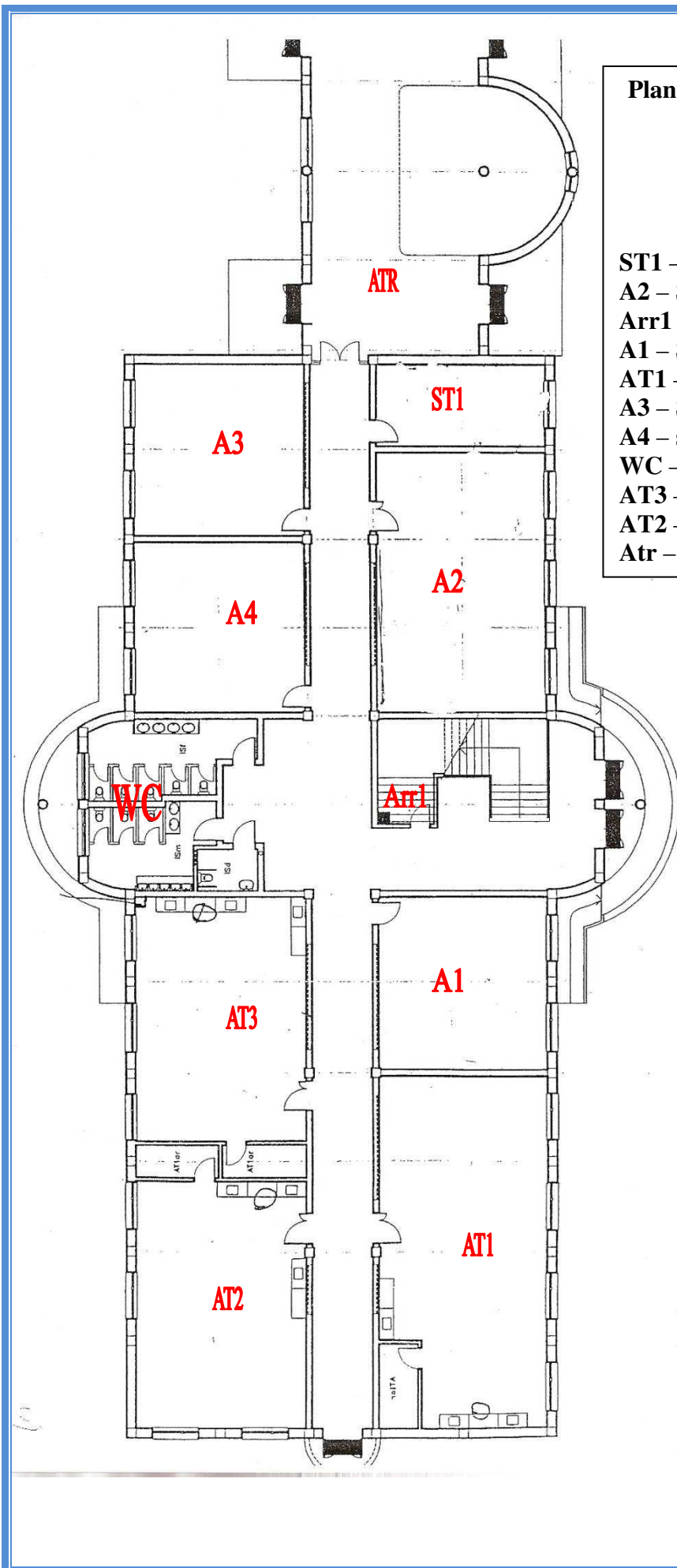
-  **Ponto de Concentração Aberto**
-  **Ponto de Concentração Coberto**
- A** **Localização de Garrafas de Gás**
- B** **Entrada principal dos Meios de Emergência**
- C** **Entrada Alternativa dos Meios de Emergência**
- D** **Corte Geral de Água**

Planta de Identificação de Espaços

Bloco A

Piso 0

- ST1** – Estudoteca
- A2** – Sala de aula
- Arr1** – Arrumo de Limpeza
- A1** – Sala de aula
- AT1** – CEF de Marcenaria
- A3** – Sala de aula
- A4** – sala de aula
- WC** – Casas de banho dos alunos
- AT3** – Sala de Educação Tecnológica
- AT2** – Sala de Educação tecnológica
- Atr** – Átrio de Ligação

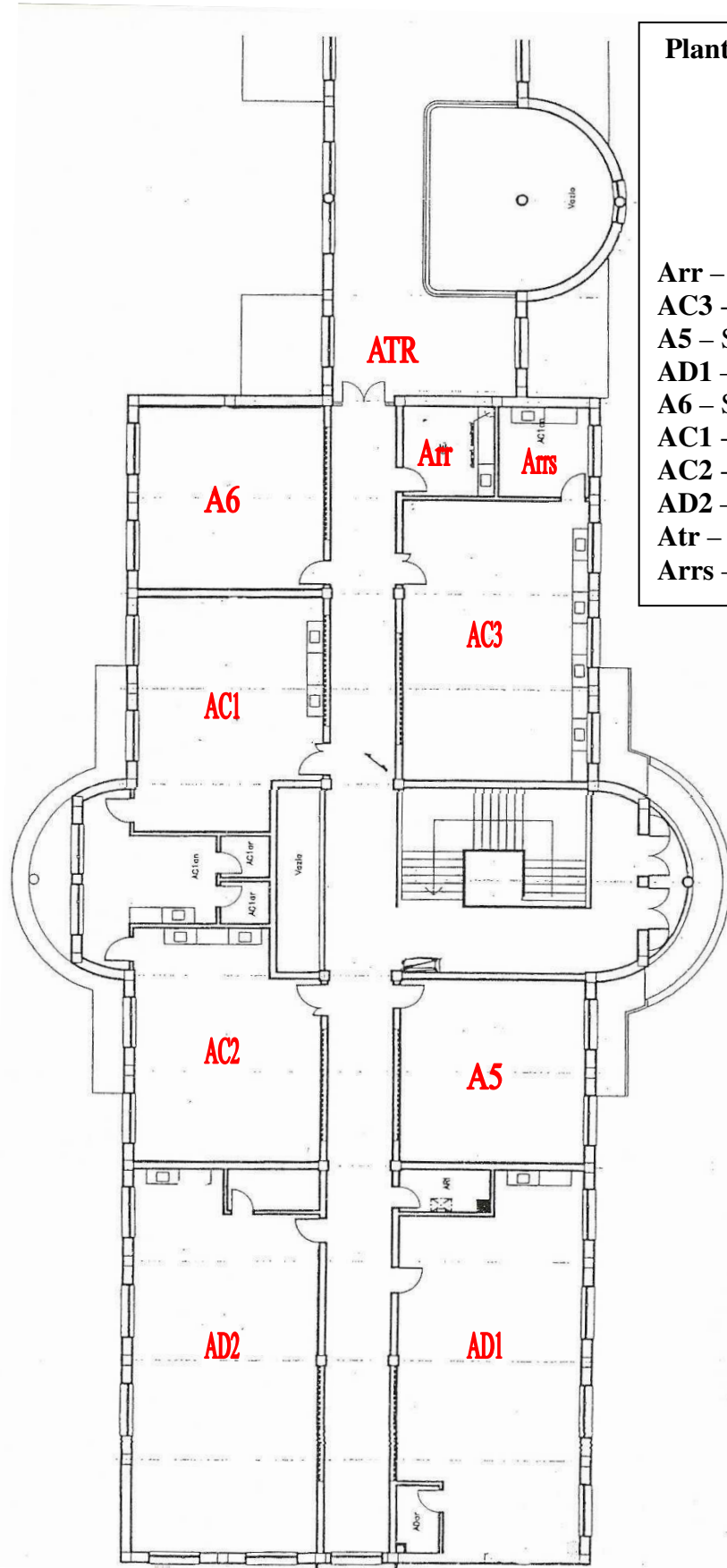


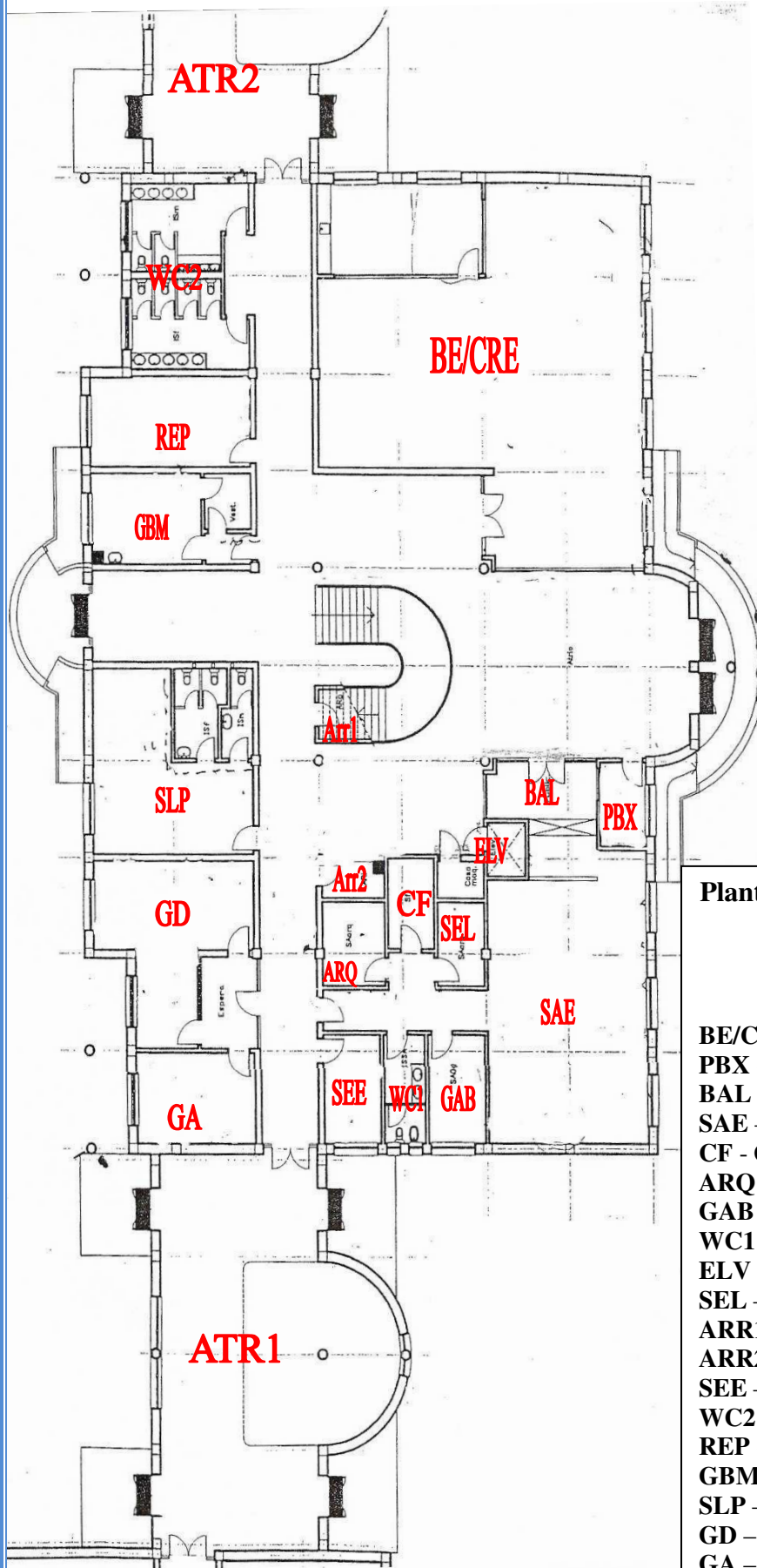
Planta de Identificação de Espaços

Bloco A

Piso 1

- Arr** – Arrumo do Teatro
- AC3** - Laboratório
- A5** – Sala de aula
- AD1** – Sala de Artes
- A6** – Sala de aula
- AC1** - Laboratório
- AC2** - Laboratório
- AD2** – Sala de Artes
- Atr** – Átrio de ligação
- Arrs** – Arrumo da sala





Planta de Identificação de Espaços Bloco B

Piso 0

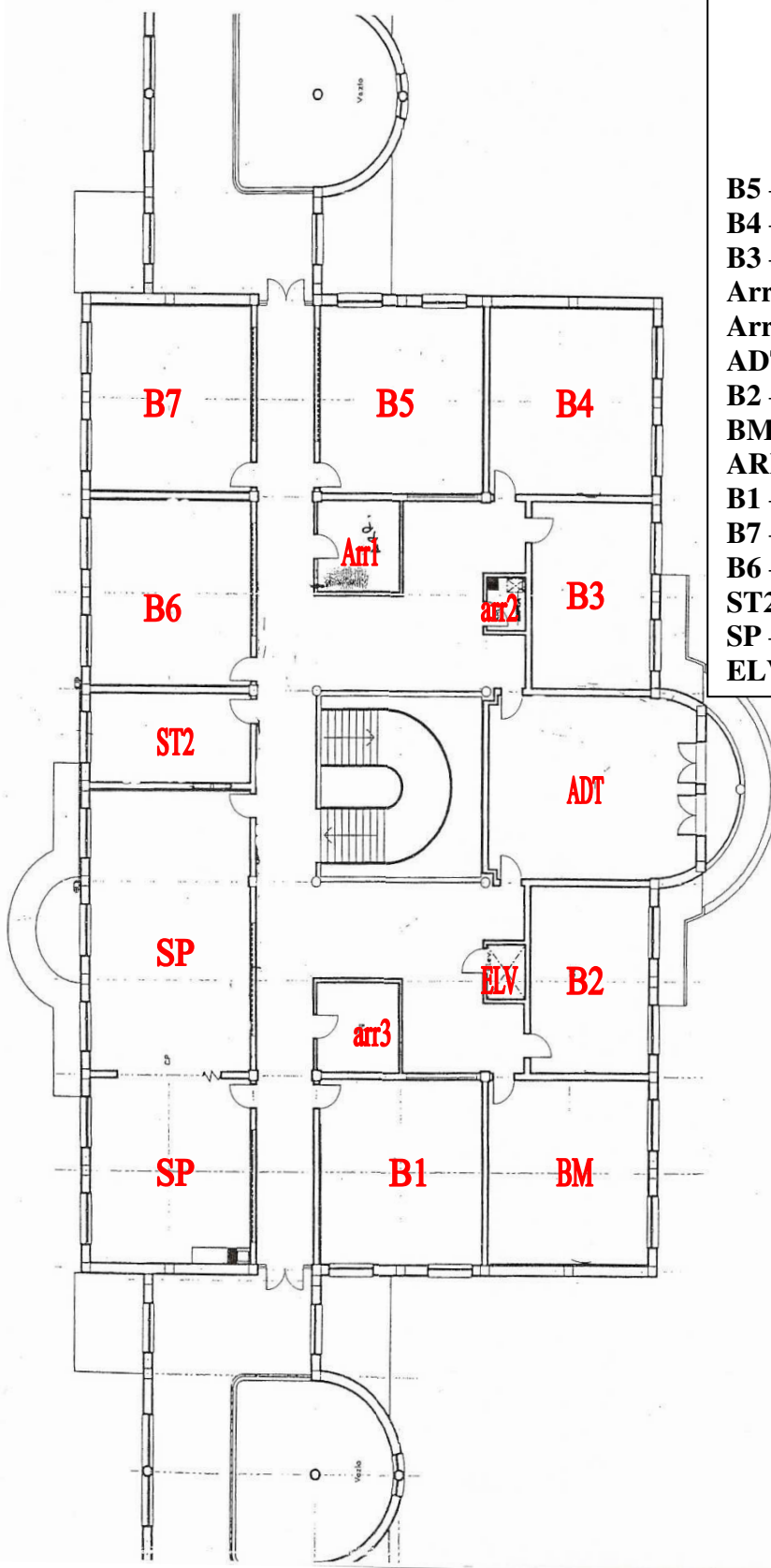
- BE/CRE – Biblioteca Escolar
- PBX - Atendimento
- BAL – Balcão de atendimento
- SAE – Serviço Administração Escolar
- CF - Cofre
- ARQ – sala do Arquivo
- GAB – Gabinete do Chefe do Serviço
- WC1 – Casas de Banho
- ELV - Elevador
- SEL – Sala das Máquinas do Elevador
- ARR1 – Arrumo de limpeza
- ARR2 – Arrumo de limpeza
- SEE – Sala do Ensino Especial
- WC2 – Casa de banho dos professores
- REP - Repografia
- GBM – Gabinete Médico
- SLP – Sala do pessoal não docente
- GD – Gabinete do Director
- GA – Gabinete de Apoio
- ATR1 – Átrio de ligação ao Bloco A-B
- ATR2 – Átrio de ligação ao Bloco B-C

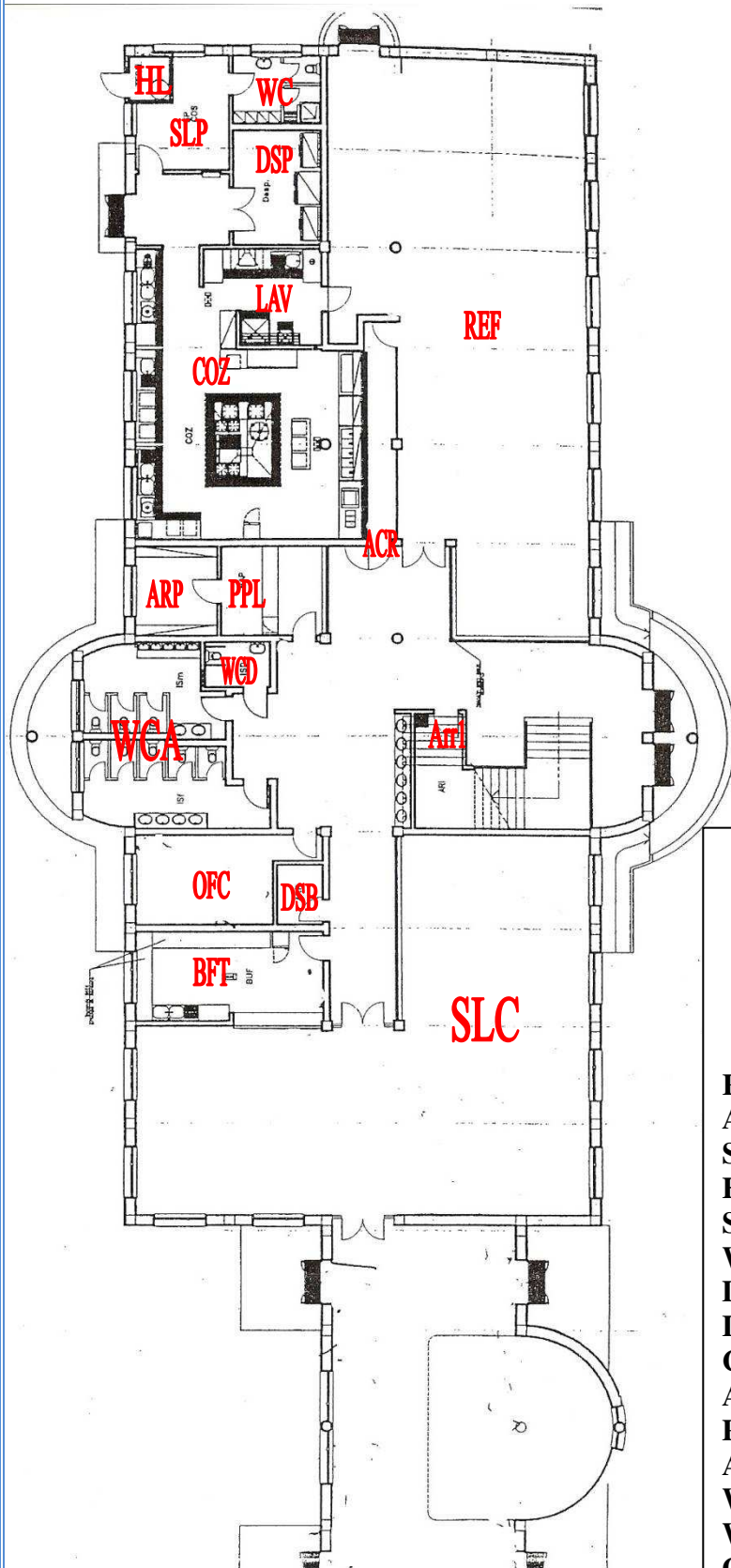
Planta de Identificação de Espaços

Bloco B

Piso 1

- B5** – Sala de Informática
- B4** – Sala de aula
- B3** – Sala de Informática
- Arr1** – Arrumo de História
- Arr2** – Arrumo de Limpeza
- ADT** - Auditório
- B2** – Sala de aula
- BM** – Sala de Música
- ARR3** – Arrumo de Audio-Visuais
- B1** – Sala de aula
- B7** – Sala de aula
- B6** – Sala de aula
- ST2** – Sala dos Directores de Turma
- SP** – Sala dos professores
- ELV** - Elevador





Planta de Identificação de Espaços

Bloco C

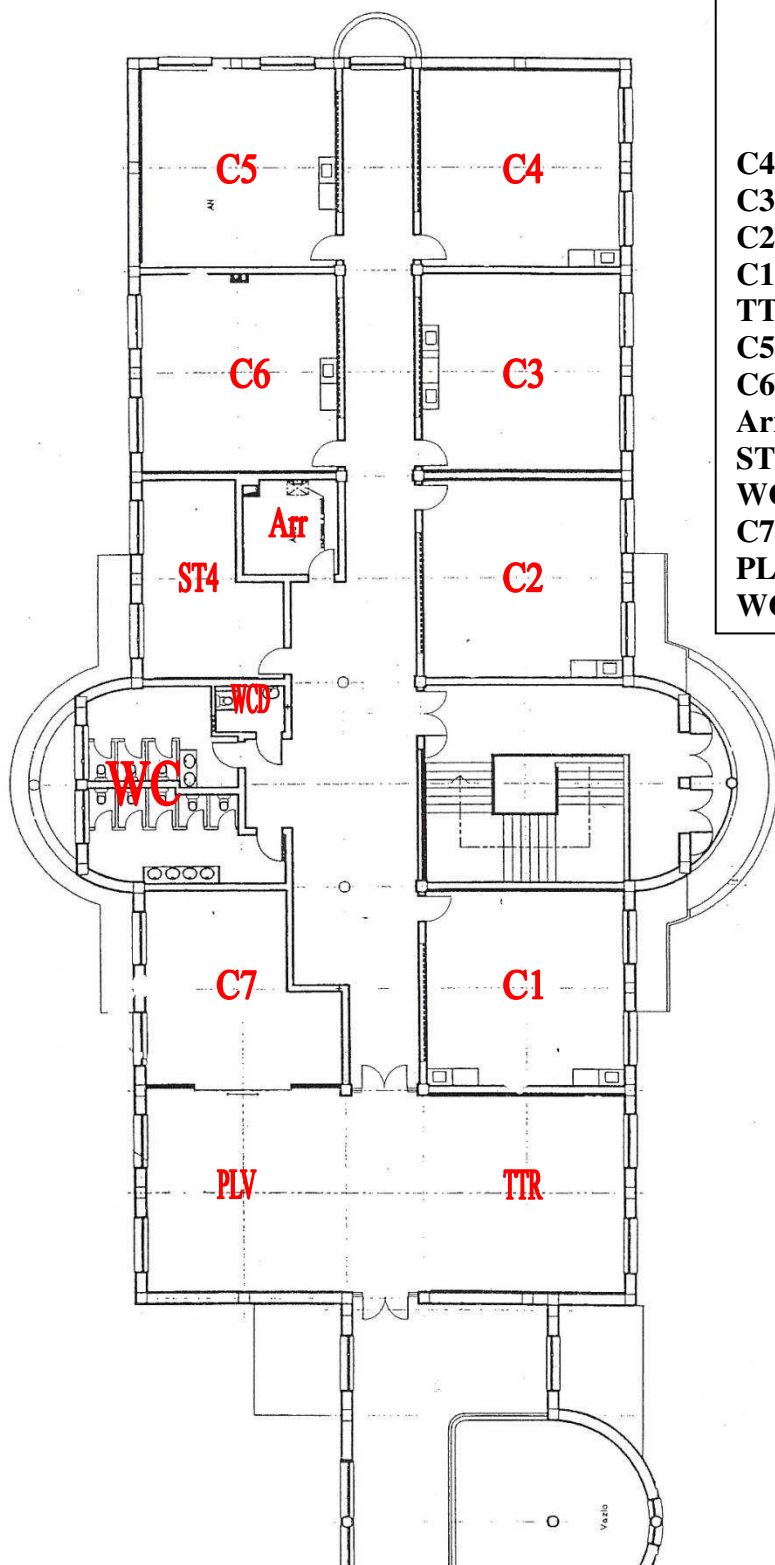
Piso 0

- REF** - Refeitório
- ARR1** – Arrumo de Limpeza
- SLC** – Sala de Convívio dos alunos
- HL** – Hall de Acesso à cozinha
- SLP** – Sala do pessoal da cozinha
- WC** – Casa de banho do pessoal
- DSP** - Dispensa
- LAV** – Lava-loiças
- COZ** - Cozinha
- ACR** – Acesso ao refeitório
- PPL** - Papelaria
- ARP** – Arrumo da papelaria
- WCD** – casa de banho para deficientes
- WCA** – casa de banho dos alunos
- OFC** - Oficina
- DSB** – Dispensa do Bufete
- BFT** - Bufete

Planta de Identificação de Espaços

Bloco C

Piso 1



- C4** – Sala de aula
- C3** – Sala de aula
- C2** – Sala de aula
- C1** – Sala de aula
- TTR** – Sala de Teatro
- C5** – Sala de aula
- C6** – Sala de aula
- Arr** – Arrumo de materiais do 1º Ciclo
- ST4** – Sala dos professores do 1º Ciclo
- WC** – Casa de banho dos alunos
- C7** – Sala da Multideficiência
- PLV** – Polivalente
- WCD** – Casa de banho para deficientes

Planta de Identificação de Espaços

Pavilhão Polidesportivo
e
Campo de Jogos
Piso 1

GIN – Ginásio

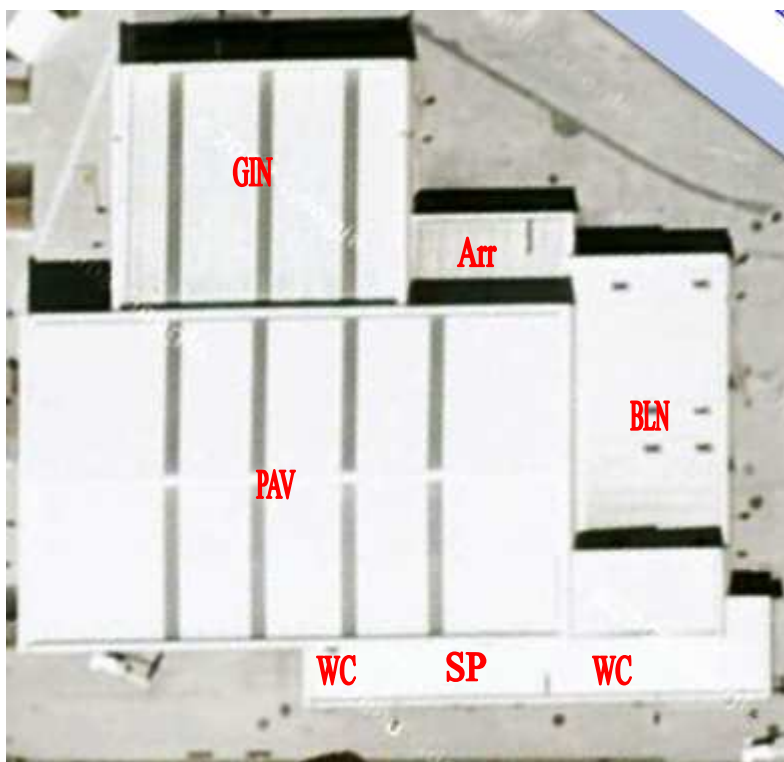
Arr – Arrumo de materiais de Educação Física

PAV – Pavilhão

BLN – Balneários alunos (masc. e Fem.)

WC – Cass de banho

SP – Sala de professores



Planta de Pisos

(localização de extintores, carretés, quadros de luz e gas)

Bloco A - Piso 0



Extintor



Carretéis



Telefone de Emergência



Caixa de Primeiros Socorros



Saída de Emergência



Direcção a seguir



Ponto de encontro



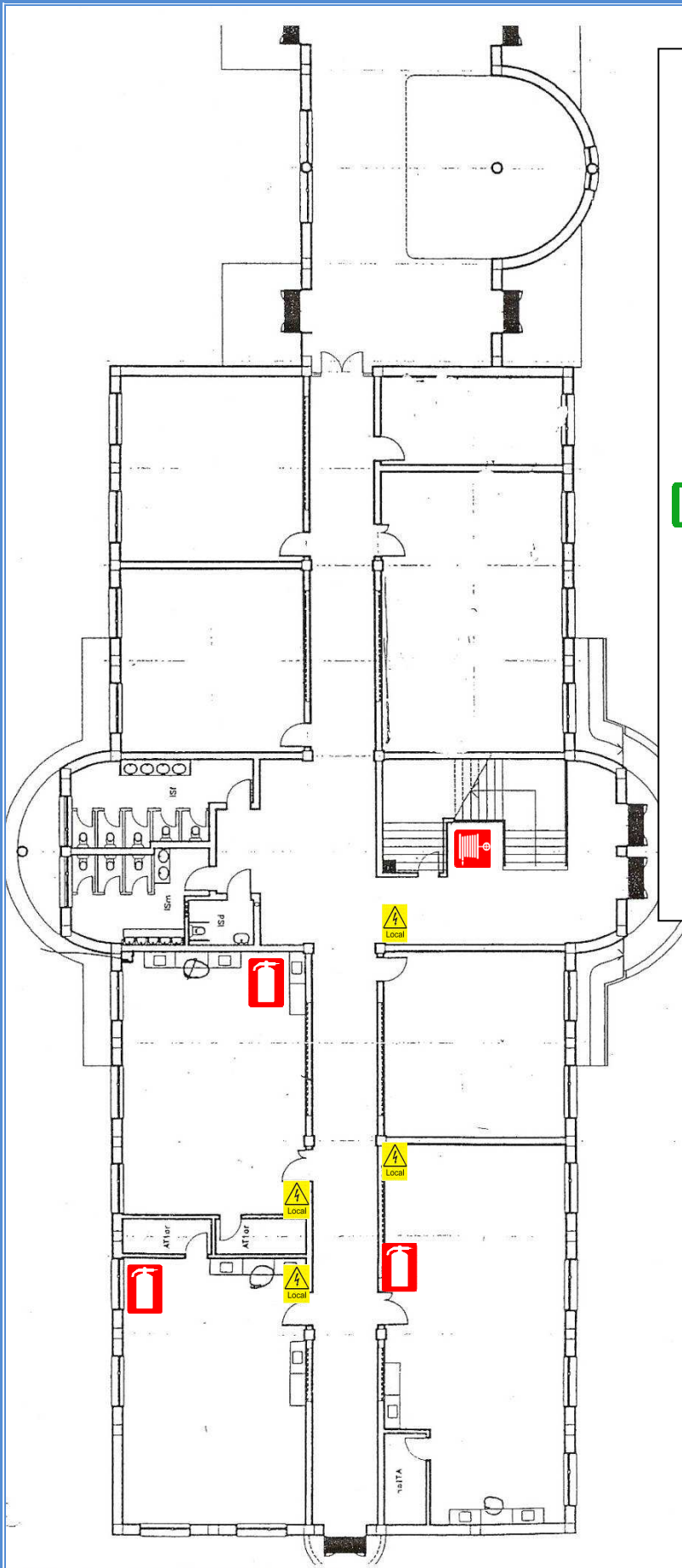
Quadro Geral de Electricidade

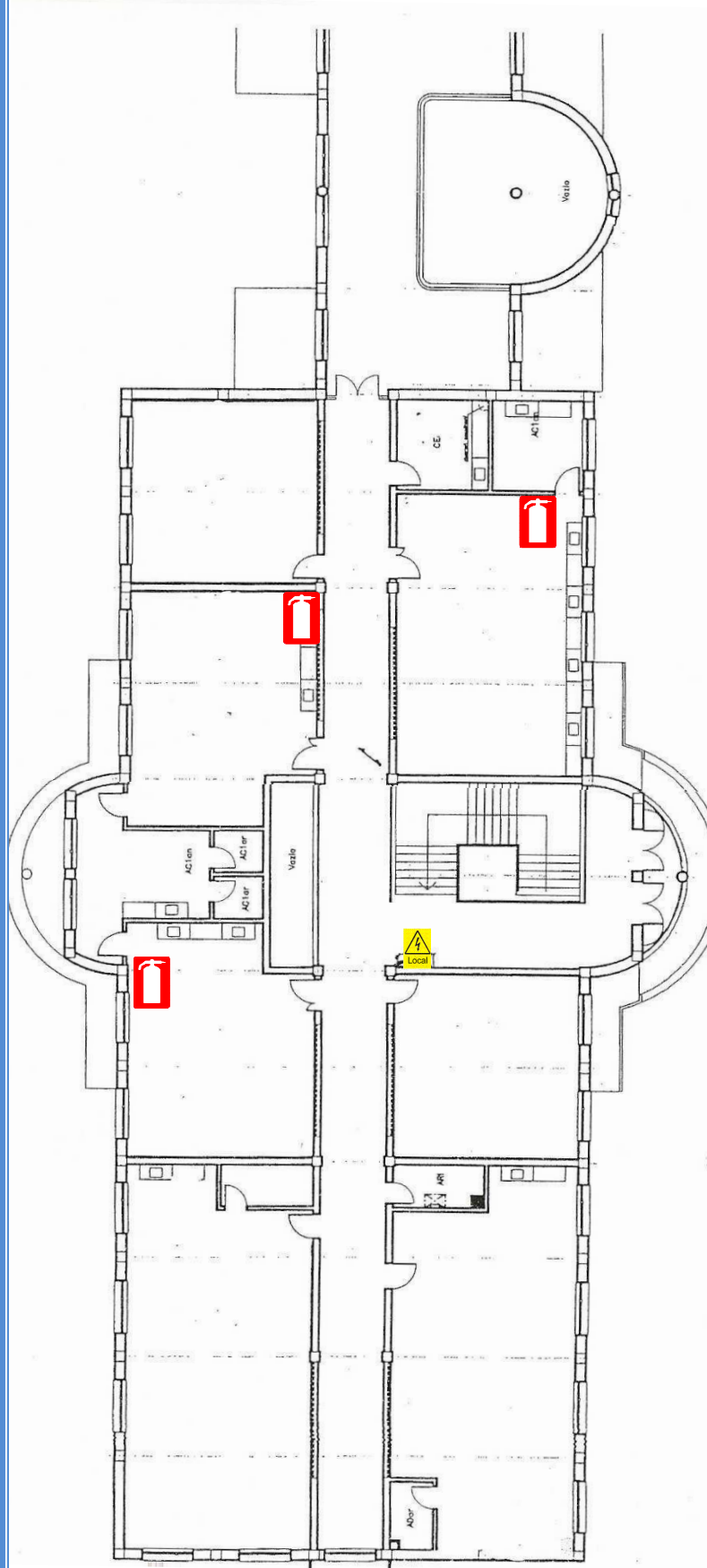


Quadro Parcial de Electricidade



Válvulas de Segurança do Gás





Planta de Pisos

(localização de extintores, carretéis, quadros de luz e gas)

Bloco A - Piso 1



Extintor



Carretéis



Telefone de Emergência



Caixa de Primeiros Socorros



Saída de Emergência



Direcção a seguir



Ponto de encontro



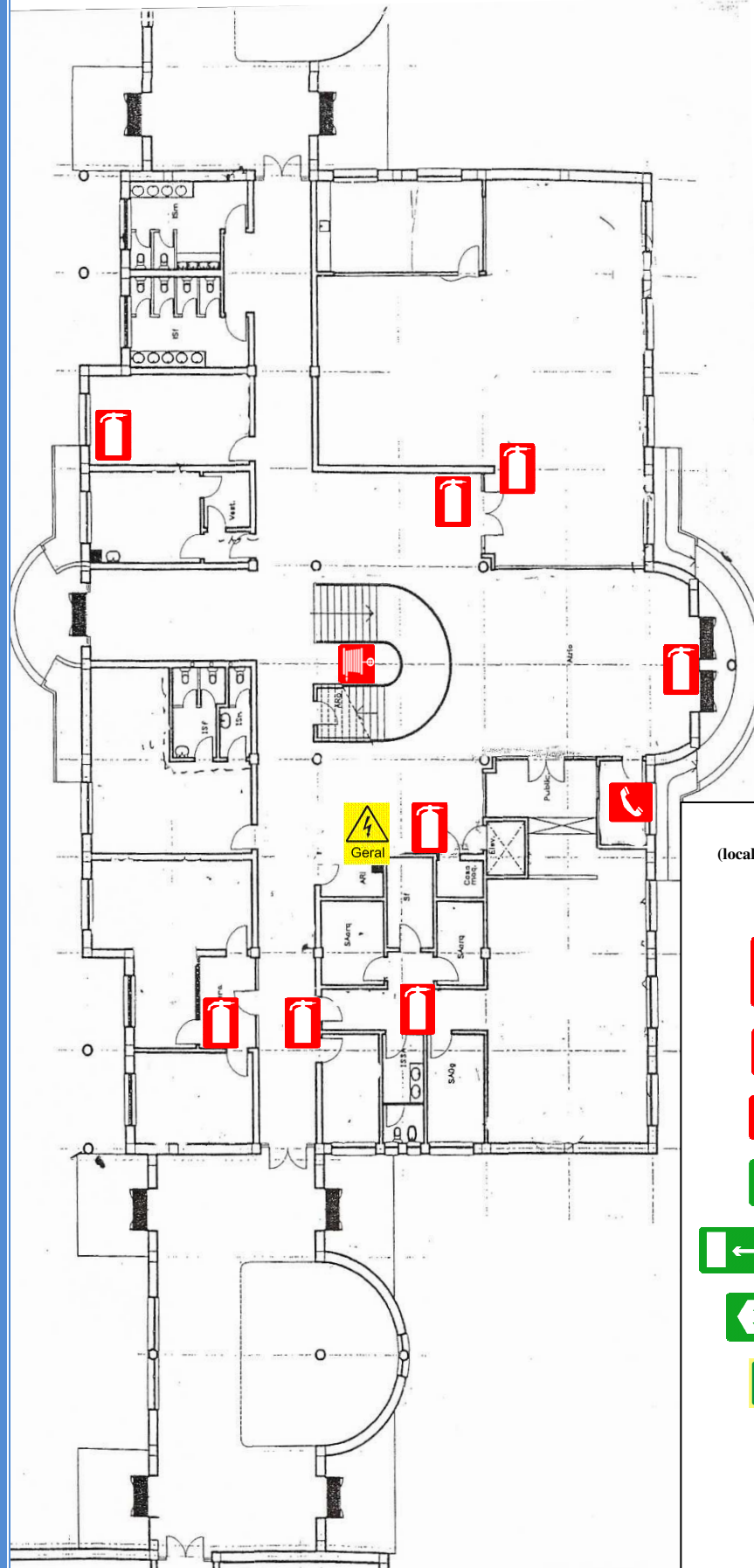
Quadro Geral de Electricidade



Quadro Parcial de Electricidade



Válvulas de Segurança do Gás



Planta de Pisos
(localização de extintores, carretéis, quadros de luz e gas)

Bloco B - Piso 0



Extintor



Carretéis



Telefone de Emergência



Caixa de Primeiros Socorros



Saída de Emergência



Direcção a seguir



Ponto de encontro



Quadro Geral de Electricidade



Quadro Parcial de Electricidade



Válvulas de Segurança do Gás

Planta de Pisos

(localização de extintores, carretéis, quadros de luz e gas)

Bloco B - Piso 1



Extintor



Carretéis



Telefone de Emergência



Caixa de Primeiros Socorros



Saída de Emergência



Direcção a seguir



Ponto de encontro



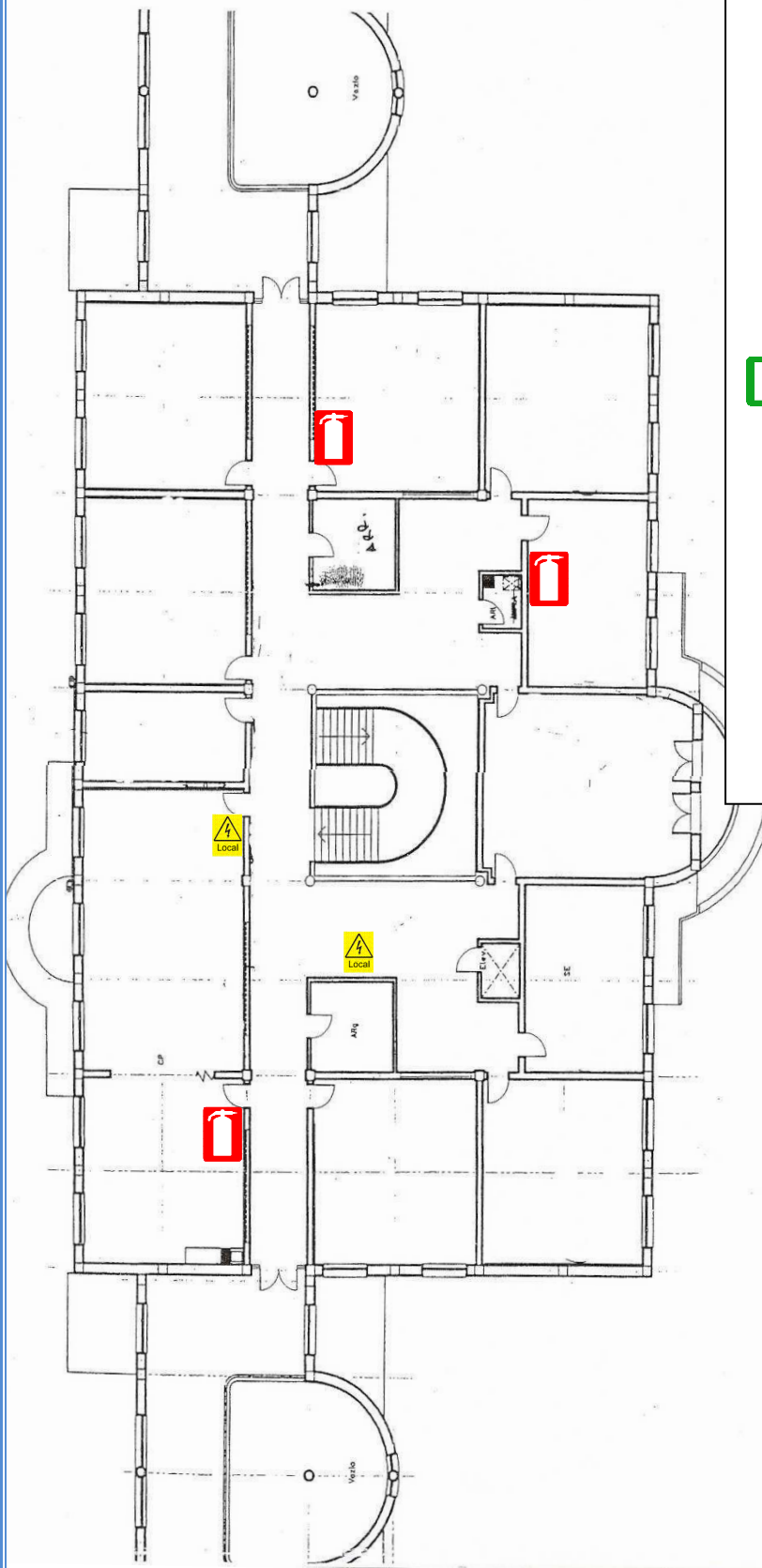
Quadro Geral de Electricidade

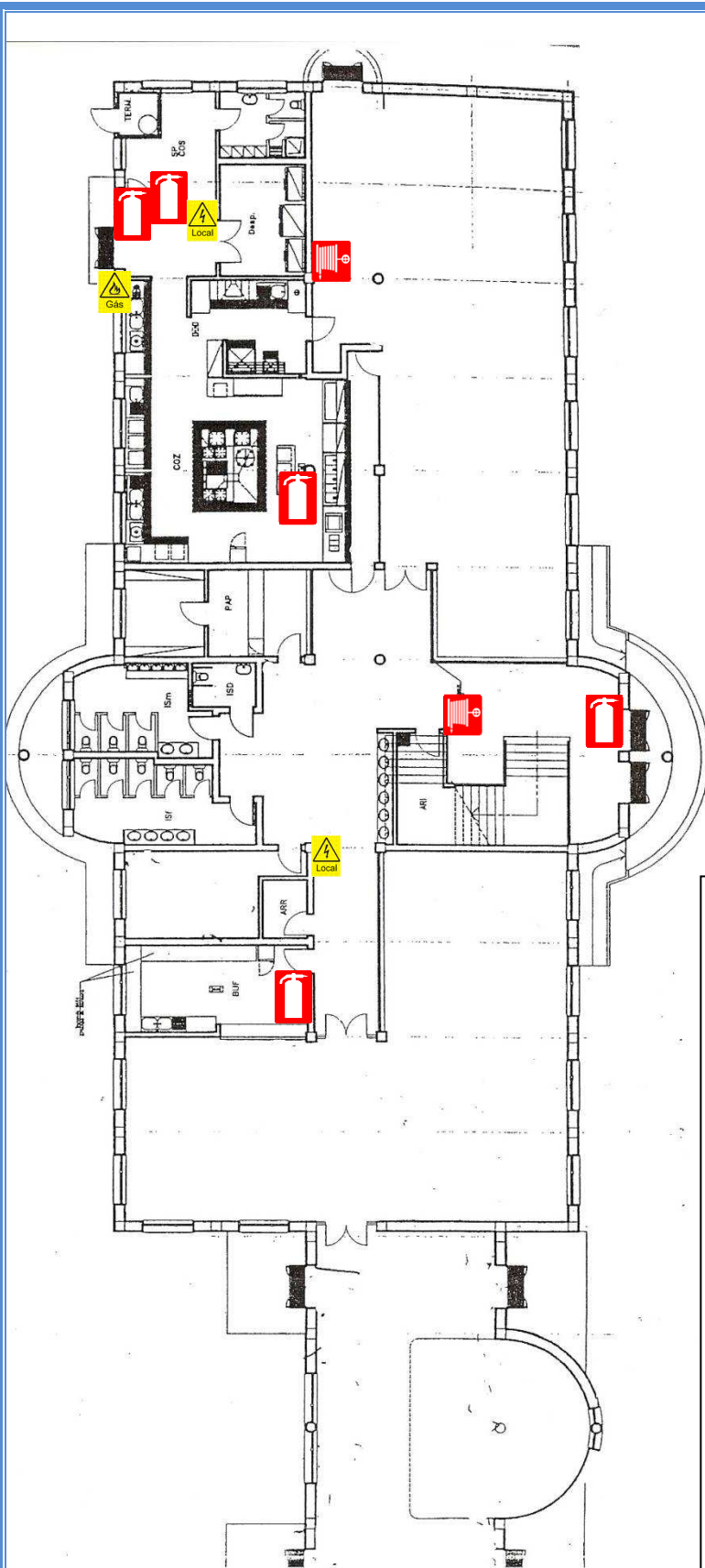


Quadro Parcial de Electricidade



Válvulas de Segurança do Gás

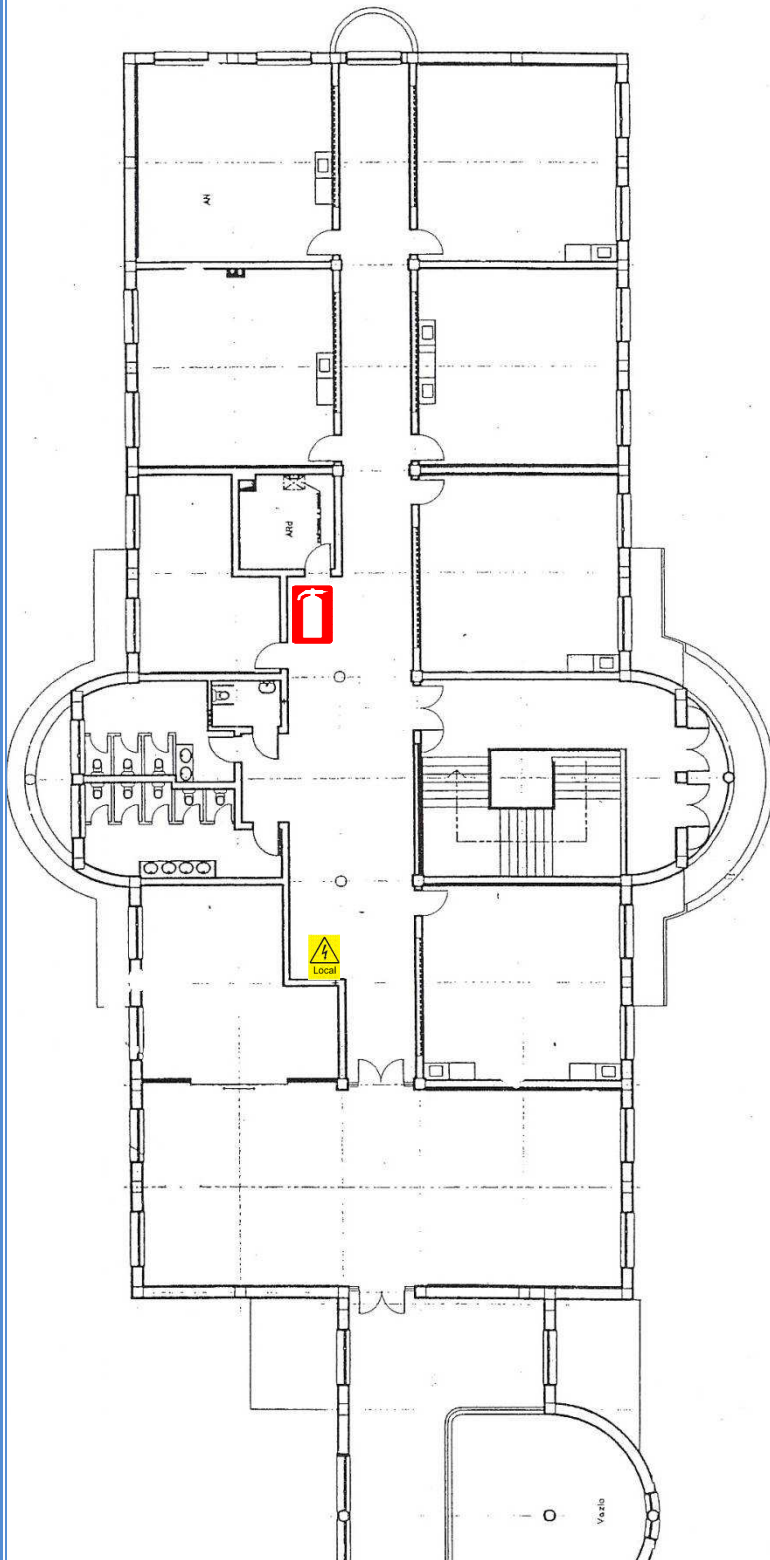




Planta de Pisos
(localização de extintores, carretéis, quadros de luz e gas)

Bloco C - Piso 0

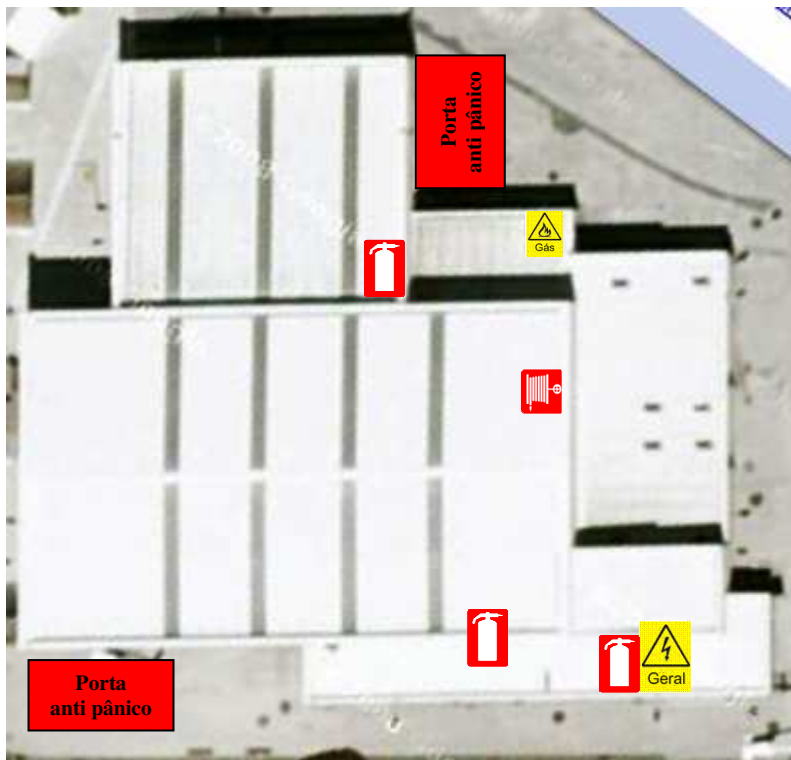
-  Extintor
-  Carretéis
-  Telefone de Emergência
-  Caixa de Primeiros Socorros
-  Saída de Emergência
-  Direcção a seguir
-  Ponto de encontro
-  Geral Quadro Geral de Electricidade
-  Local Quadro Parcial de Electricidade
-  Gás Válvulas de Segurança do Gás



Planta de Pisos
(localização de extintores, carretéis, quadros de luz e gás)

Bloco C - Piso 1

-  Extintor
-  Carretéis
-  Telefone de Emergência
-  Caixa de Primeiros Socorros
-  Saída de Emergência
-  Direcção a seguir
-  Ponto de encontro
-  Quadro Geral de Electricidade
-  Quadro Parcial de Electricidade
-  Válvulas de Segurança do Gás



Planta de Pisos
 (localização de extintores, carretéis, quadros de luz e gas)

Pavilhão Gimnodesportivo

-  Extintor
-  Carretéis
-  Telefone de Emergência
-  Caixa de Primeiros Socorros
-  Saída de Emergência
-  Direcção a seguir
-  Ponto de encontro
-  Quadro Geral de Electricidade
-  Quadro Parcial de Electricidade
-  Válvulas de Segurança do Gás

Planta de Evacuação

(localização de extintores, carretéis, quadros de luz e gás)

Bloco A - Piso 0



Extintor



Carretéis



Telefone de Emergência



Caixa de Primeiros Socorros



Saída de Emergência



Direcção a seguir



Ponto de encontro



Quadro Geral de Electricidade



Quadro Parcial de Electricidade



Válvulas de Segurança do Gás

SAÍDA 3

Assegurada pela AO da PORTARIA – aberta pelo exterior

SAÍDA 2

Assegurada pela AO do Bloco A piso 0

SAÍDA 1

Assegurada pela AO da PORTARIA

Planta de Evacuação

(localização de extintores, carretéis, quadros de luz e gas)

Bloco A - Piso 1



Extintor



Carretéis



Telefone de Emergência



Caixa de Primeiros Socorros



Saída de Emergência



Direcção a seguir



Ponto de encontro



Quadro Geral de Electricidade



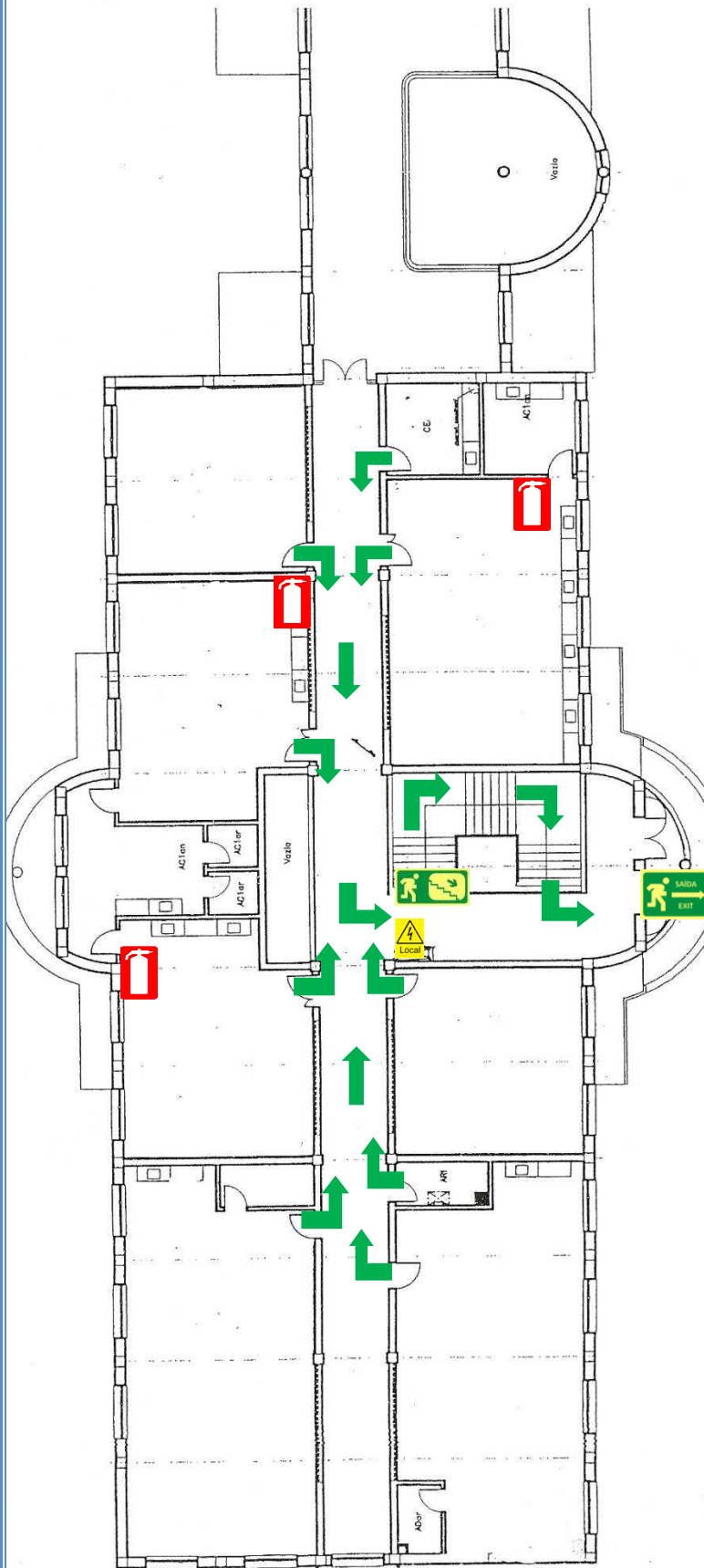
Quadro Parcial de Electricidade

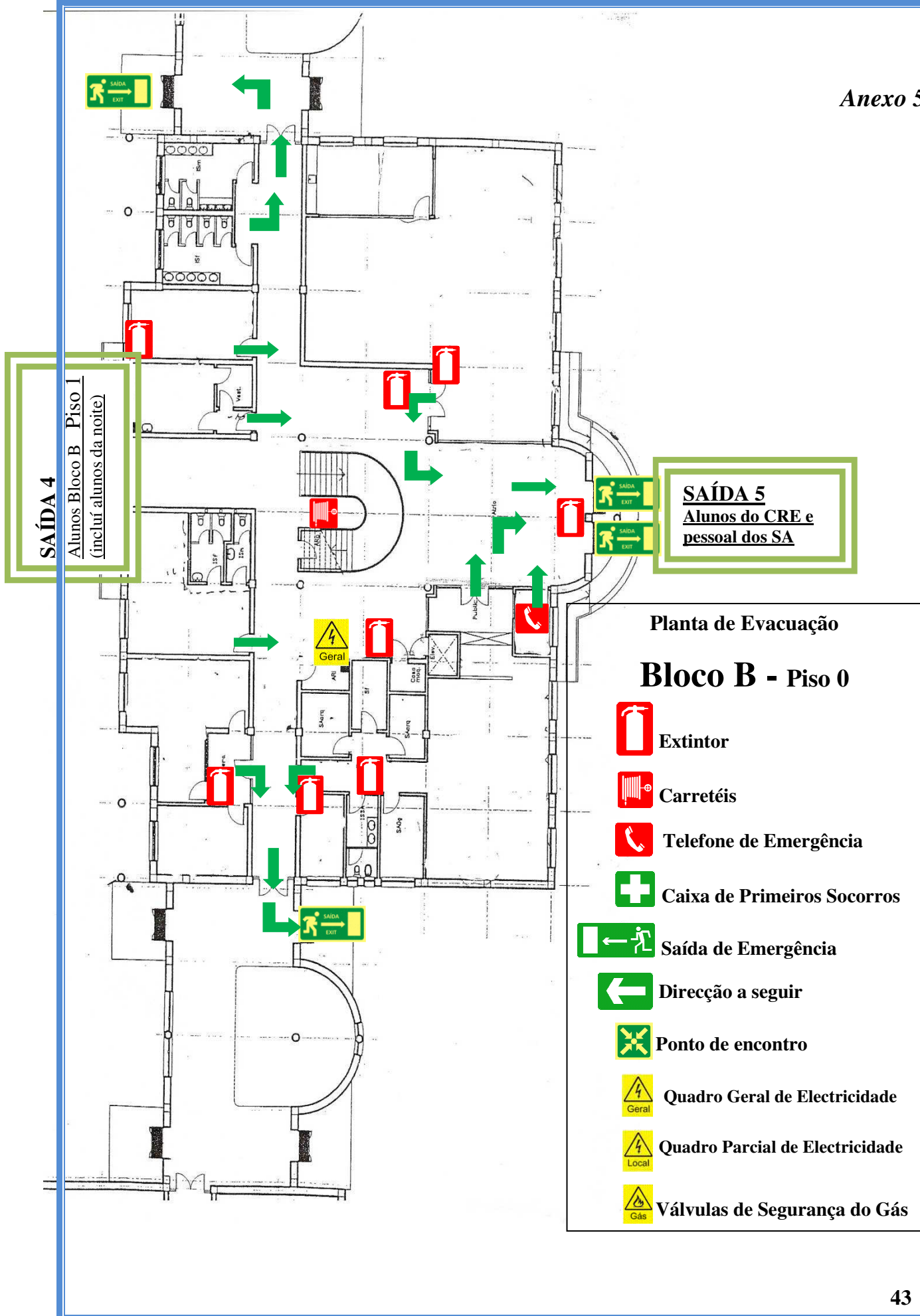


Válvulas de Segurança do Gás

SAÍDA 3

Assegurada pela AO da
PORTARIA – aberta pelo exterior





SAÍDA 4
Alunos Bloco B - Piso 1
(incluindo alunos da noite)

SAÍDA 5
Alunos do CRE e
pessoal dos SA

Planta de Evacuação

Bloco B - Piso 0

-  Extintor
-  Carretéis
-  Telefone de Emergência
-  Caixa de Primeiros Socorros
-  Saída de Emergência
-  Direcção a seguir
-  Ponto de encontro
-  Quadro Geral de Electricidade
-  Quadro Parcial de Electricidade
-  Válvulas de Segurança do Gás

Planta de Evacuação

Bloco B - Piso 1



Extintor



Carretéis



Telefone de Emergência



Caixa de Primeiros Socorros



Saída de Emergência



Direcção a seguir



Ponto de encontro



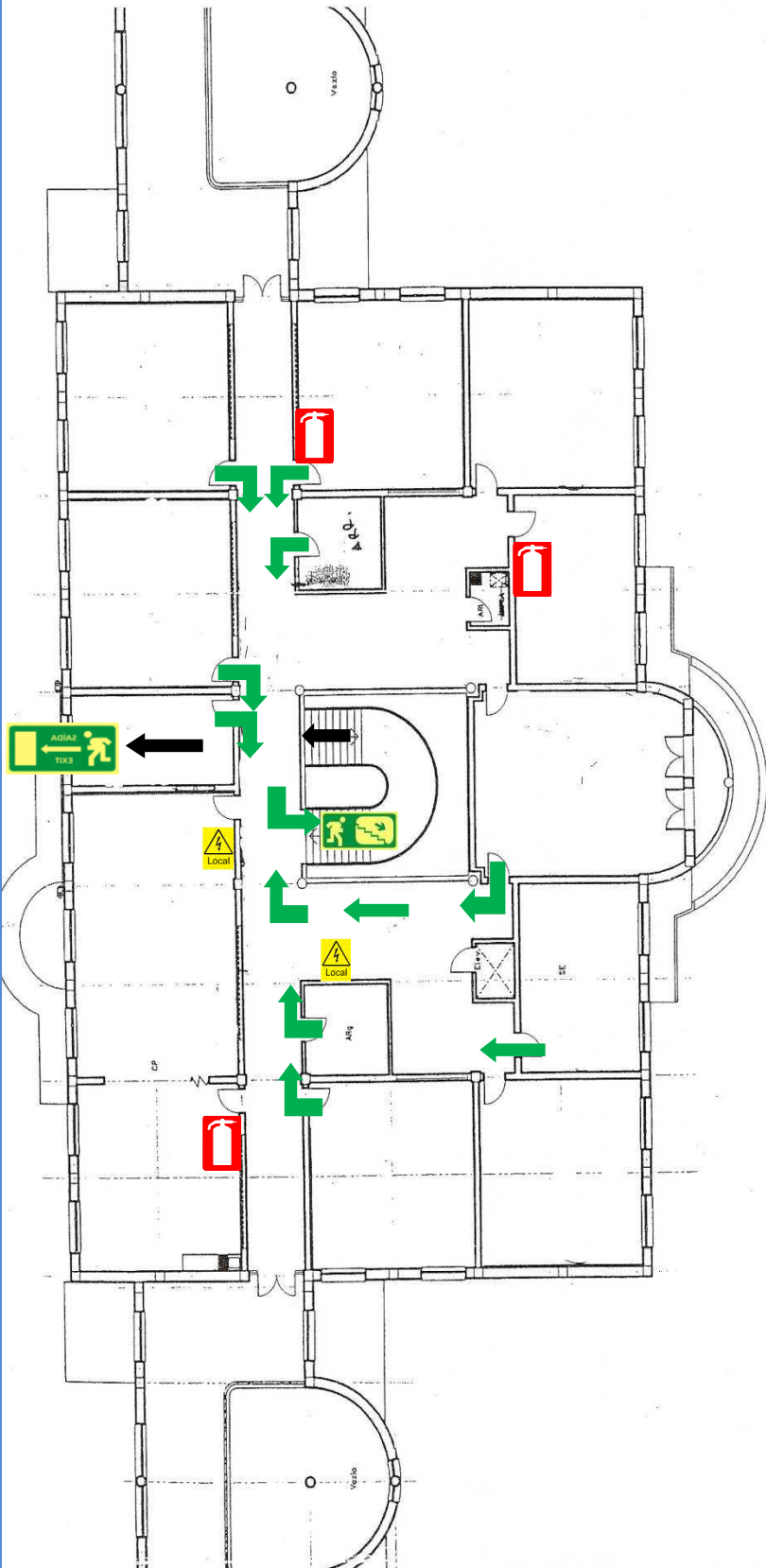
Quadro Geral de Electricidade



Quadro Parcial de Electricidade



Válvulas de Segurança do Gás



Planta de Evacuação

Bloco C - Piso 0



Extintor



Carretéis



Telefone de Emergência



Caixa de Primeiros Socorros



Saída de Emergência



Direcção a seguir



Ponto de encontro



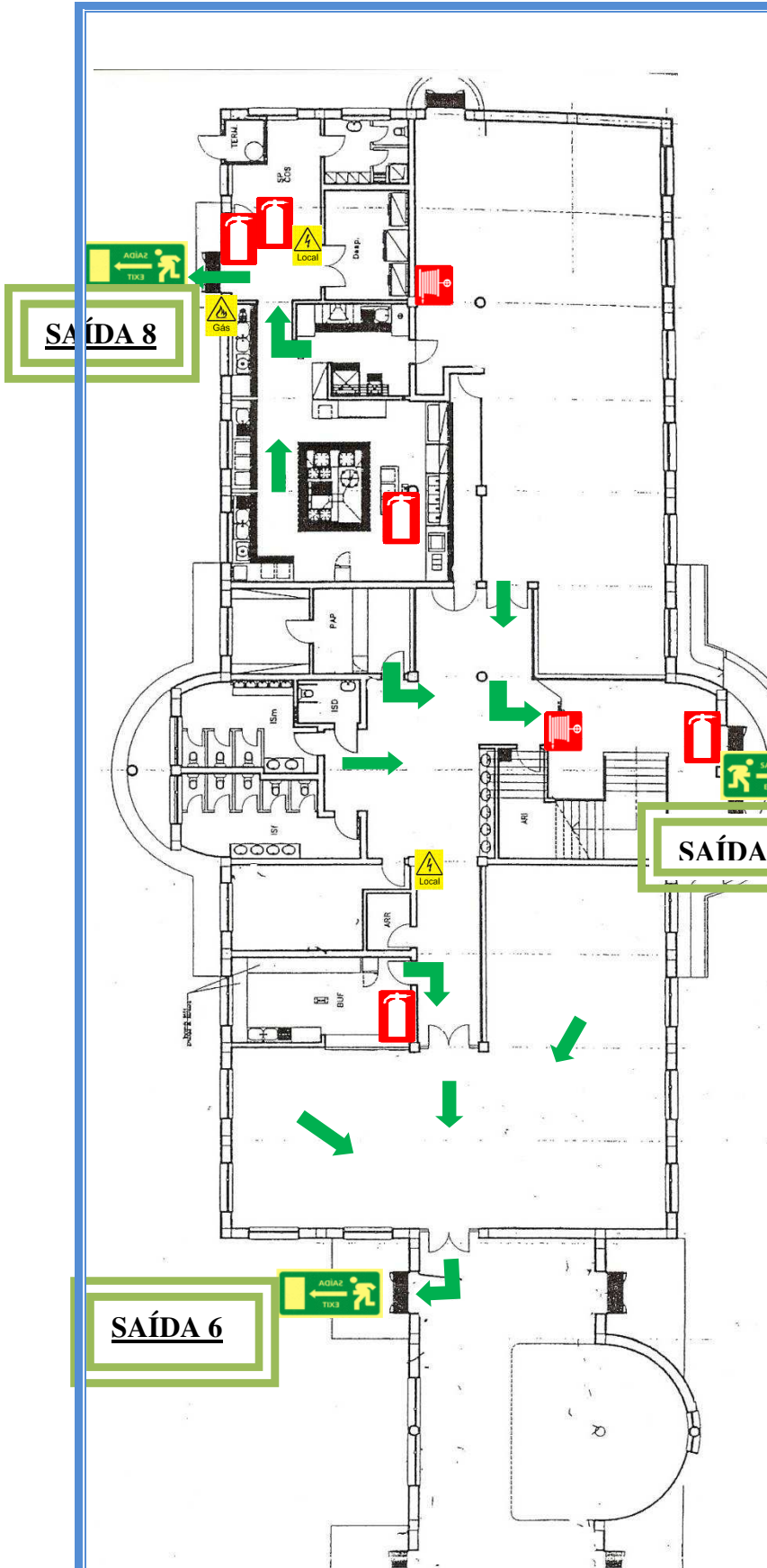
Quadro Geral de Electricidade



Quadro Parcial de Electricidade

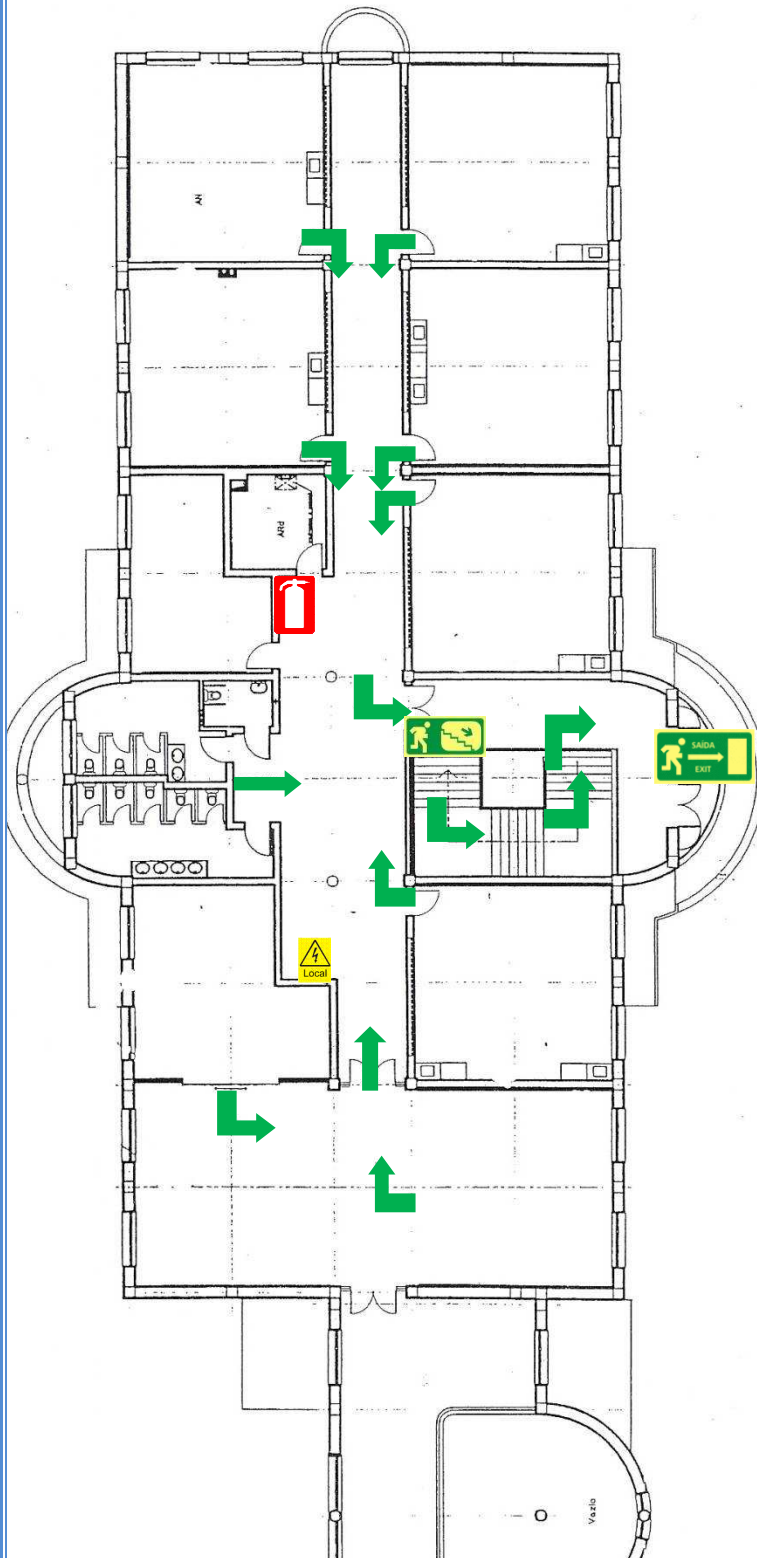


Válvulas de Segurança do Gás



Planta de Evacuação

Bloco C - Piso 1



Extintor



Carretéis



Telefone de Emergência



Caixa de Primeiros Socorros



Saída de Emergência



Direcção a seguir



Ponto de encontro



Quadro Geral de Electricidade



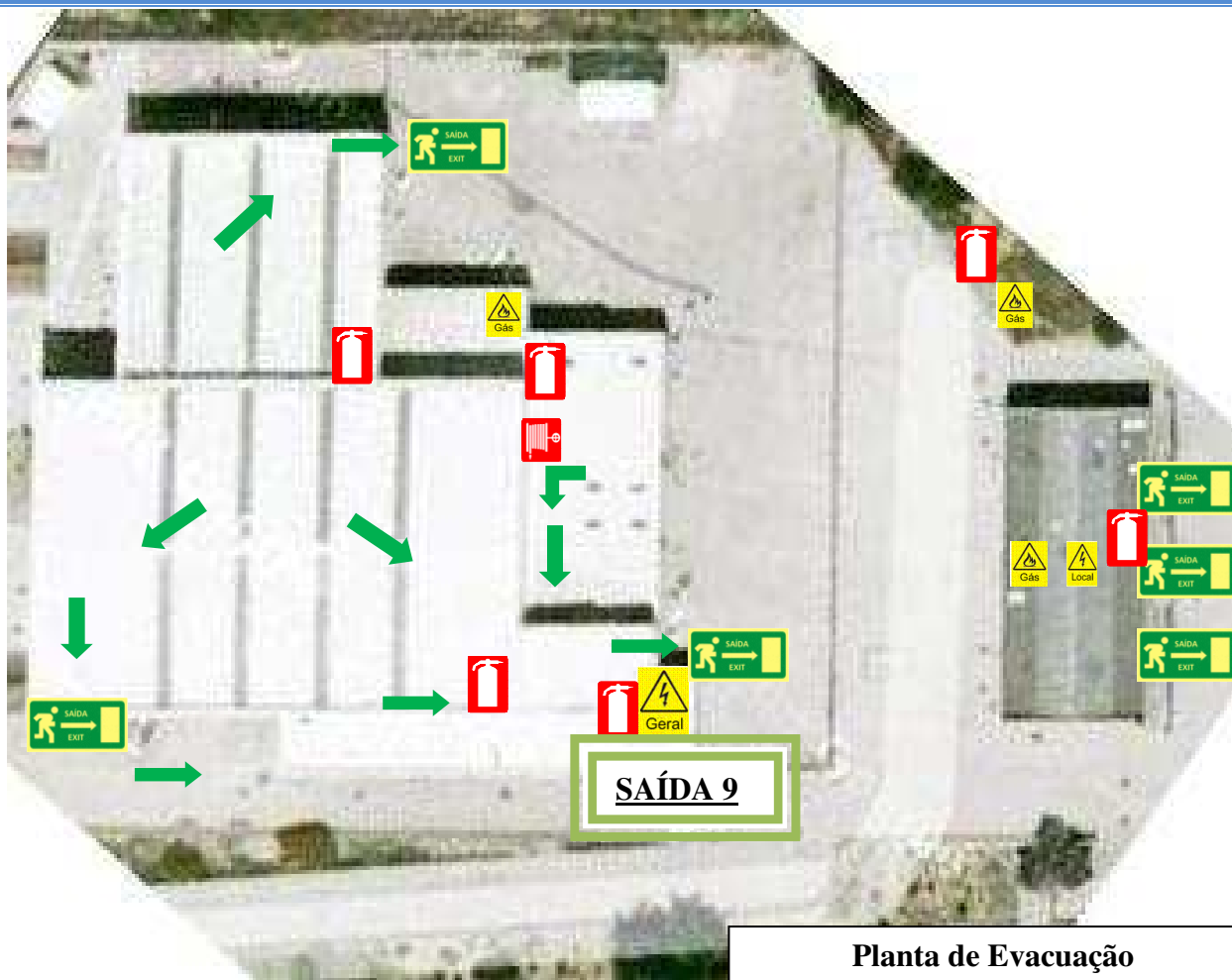
Quadro Parcial de Electricidade



Válvulas de Segurança do Gás

SAÍDA 7

Assegurado pela AO do 1º Ciclo



Planta de Evacuação
Pavilhão Gimnodesportivo

-  Extintor
-  Carretéis
-  Telefone de Emergência
-  Caixa de Primeiros Socorros
-  Saída de Emergência
-  Direcção a seguir 
-  Ponto de encontro
-  Quadro Geral de Electricidade
-  Quadro Parcial de Electricidade
-  Válvulas de Segurança do Gás

FICHA DE CARACTERIZAÇÃO DA ESCOLA

1 - IDENTIFICAÇÃO DO ESTABELECIMENTO ESCOLAR

DESIGNAÇÃO: Escola Básica dos 1º, 2º e 3º Ciclos dos Bom Sucesso

LOCALIZAÇÃO: Bom Sucesso, Alverca
2619-507 Alverca do Ribatejo

TELEFONE: 21 9573243 – 21 957 32 44

FAX: 21 957 32 47

Email: direccao@eb123-bom-sucesso.rcts.pt
secretaria@eb123-bom-sucesso.rcts.pt

FREGUESIA: Alverca do Ribatejo

DELEGADO PARA A SEGURANÇA:

Elemento designado pelo Director ao serviço na escola (Adjunto do Director).

2 - CARACTERIZAÇÃO DO ESPAÇO

2.1. - Tipo de estabelecimento: Público.

2.2. - Graus de ensino leccionados: 1º, 2º e 3º Ciclo do Ensino Básico e EFA Secundário.

2.3. - População Escolar:

	Manhã	Tarde	Noite
Alunos	472	245	32
Professores	42	38	11
Funcionários	17	25	3

2.4. - Tipo de ocupação do edifício:

Essencialmente escolar, mas também desportiva.

2.5. - Descrição das instalações:

1º Bloco com dois pisos.

2º Bloco com dois pisos.

3º Bloco com dois pisos.

Pavilhão Gimnodesportivo e Campos de Jogos

2.6. - Instalações com Características Especiais:

1º Bloco - Piso zero: sala de Educação Tecnológica, sala do Curso CEF de Marcenaria
Piso um: Salas de Informática; sala de Música; Arrumo de História; Arrumo de Audiovisuais

2º Bloco - Piso zero: Serviços Administrativos; BE/CRE; Reprografia
Piso um: Laboratórios (Física, Química, Biologia); Salas Educação Visual

3º Bloco – Bufete; Cozinha; Oficina; Papelaria.

Pavilhão Gimnodesportivo - Ginásio; Sala da Caldeira

2.7 Equipamento Técnico

Equi. Técnico	Bloco	Piso	Localização
Posto de Transformação	Lado esquerdo da porta SUL, junto à Portaria (entrada principal da Escola)		
Quadro Geral Electricidade	Bloco B	Piso 0	
	Pavilhão Gimnodesportivo	Junto à porta principal do pavilhão	
Quadro Parcial Electricidade	Bloco B	Piso 0 (sala AT1,AT2,AT3)	
	Bloco B	Piso 1	
	Bloco C	Piso 0	
	Bloco A	Piso 1	
Botijas de Gás e corte de Gás	Junto ao portão de acesso à escola da parte Norte com doze botijas de gás, com válvulas de segurança, de corte geral do gás; No campo de jogos entre o edifício dos balneários exteriores e o complexo gimnodesportivo.		
Entrada Geral de água	Na portaria, à entrada do lado direito		

3 - ORGANIZAÇÃO INTERNA

3.1. - Vigilância:

Diurna

Assegurada pelos Assistentes Operacionais e por um elemento de segurança do Ministério da Educação.

Nocturna

Assegurada por dois assistentes operacionais, em regime de Rotatividade

3.2. - Capacidade de 1ª intervenção:

Através de extintores e carretéis.

3.3. - Alarme

Através de campainha de toques

3.4. - Alerta

Através de contacto telefónico para os Bombeiros e/ou Polícia

4 - ESPAÇOS LIVRES

4.1. - Cobertos:

Com capacidade para albergar toda a população escolar em caso de emergência – Pavilhão Gimnodesportivo

4.2. - Descobertos:

Com capacidade de reunir toda a população escolar em caso de emergência – Campo de Jogos

5 – ACESSOS

5.1. - Normal: Rua Casal do Moledo

5.2. - Alternativo: Rua Cravos;
Quinta da Panasqueira: Rua da Horta

6 - ORGANISMOS DE APOIO

Serviço Municipal de Protecção Civil de Vila Franca de Xira

Bombeiros Voluntários de Alverca do Ribatejo

Centro de Saúde do Bom Sucesso

Centro de Saúde de Alverca do Ribatejo

PSP de Alverca do Ribatejo

FICHA DE SEGURANÇA ESCOLAR

1 - Identificação do estabelecimento Escolar

DESIGNAÇÃO: Escola Básica do 1º, 2º e 3º Ciclos do Bom Sucesso

LOCALIZAÇÃO: Bom Sucesso
2619-507 Bom Sucesso
Alverca do Ribatejo

TELEFONE: 21 9573243 – 21 957 32 44

FAX: 21 957 32 47

FREGUESIA: Bom Sucesso

DELEGADO PARA A SEGURANÇA: Elemento designado pelo Director ao serviço na escola.

2 - Características Construtivas

ANO DE CONSTRUÇÃO: 1997

ALTURA DO EDIFÍCIO: Inferior a 9 metros

TIPO DE CONSTRUÇÃO: Tradicional

ESTRUTURA: Betão armado e alvenaria (Pavilhão Gimnodesportivo com estrutura superior metálica).

PAVIMENTOS: Betão armado com revestimento de lajes nos corredores e laboratórios e PVC nas salas normais.

COMPARTIMENTAÇÃO INTERIOR: Alvenaria tijolo

3 - Caminhos de Evacuação

Nº SAÍDAS INDEPENDENTES:

Bloco A: piso 0 (porta lateral)

Atrio de ligação(piso 0) entre o bloco A e Bloco B: entrada e saída de alunos

Bloco B: piso 0 (entrada principal da escola) disponibilizada permanentemente

Atrio de ligação(piso 0) entre o bloco B e Bloco C: entrada e saída de alunos para o bufete/sala de convívio

***Nota:** Para além destas, existem ainda mais 4 saídas para o exterior, a partir do corredor principal, 1 da sala do refeitório, 1 da cozinha do refeitório e 1 do laboratório de Biologia (Sala 20).*

Pavilhão Gimnodesportivo:

Disponibilizadas permanentemente = 3, a saber:

1 no acesso de atletas, professores e alunos.

1 num dos topos da bancada

1 no interior da sala de ginástica

***Nota:** Para além destas, existe mais uma porta junto à casa da caldeira e uma no outro topo da bancada*

LARGURA DAS SAÍDAS: 1,60 m

PORTAS:

Em todos os blocos todas as portas abrem para o exterior, mas nenhuma está provida de porta antipânico

***Pavilhão Gimnodesportivo:** No pavilhão, todas as portas abrem para o exterior, sendo que uma das portas, assim como a da sala de ginástica têm barra Anti-Pânico.*

***ESCADAS:** São todas interiores (em número de 3) e com uma largura de 1,60 m.*

CORREDORES:

Todos os corredores são interligados (em qualquer dos pisos) e com acesso a (piso superior) ou saídas (piso inferior).

A distância de qualquer sala do piso superior até uma escada nunca é superior a 10 m.

4 - Estado de Conservação

Devido à idade recente do edifício (construído no ano lectivo de 1997), o estado de conservação do edifício e das redes eléctrica, de água e de gás estão em boas condições.

5 -Sistemas de Encaminhamento e Protecção

ILUMINAÇÃO DE EMERGÊNCIA:

Situada no tecto dos corredores.

SINALIZAÇÃO:

Do tipo normalizado, colocado nos caminhos de emergência (tecto) e sinalizando os meios de combate.

SISTEMAS AUTOMÁTICOS DE DETECÇÃO:

Não existente.

6- MEIOS DE COMBATE

1ª INTERVENÇÃO

EXTINTORES

Localização/Altura – correctas

Acessibilidade – sim

Sinalização – sim

Instruções - correctas

BOCAS DE INCÊNDIO TIPO CARRETEL:

Não cobrem todas as áreas.

MEIOS DE 2ª INTERVENÇÃO (Bombeiros)

Bocas-de-incêndio no exterior do edifício.

7- RISCOS EXTERIOR

Inexistentes

SINALÉTICA DE SEGURANÇA E EMERGÊNCIA



Extintor



Bocas-de-Incêndio



Telefone de Emergência



Caixa de Primeiros Socorros



Saída de Emergência



Direcção a seguir



Ponto de Encontro



Quadro Geral de Electricidade



Quadro Parcial de Electricidade



Válvulas de segurança do Gás

NORMAS DE EVACUAÇÃO

ALUNOS

- seguem as instruções do professor;
- o material escolar fica sobre as carteiras;
- levantam-se e colocam-se ao lado da carteira
- o delegado – Chefe de Fila - desloca-se para a porta, abre-a e sairá à frente da turma;
- os alunos das filas mais longe da porta deslocam-se ou sai na sua vez seguindo as setas de evacuação.
- seguem as setas de saída em silêncio;
- não correm, andam em passo rápido;
- seguem junto às paredes, deixando o corredor central livre, até à escada de saída. Sempre em fila indiana;
- dirigem-se para o local que o professor indicar.

PROFESSOR

- é o último a sair da sala
- leva o livro de ponto
- fecha a porta, não a tranca
- encaminha os alunos

ALUNOS E PROFESSORES

- sempre em fila indiana;
- sem corridas, em passo rápido;
- seguem as setas de saída;
- seguem as instruções dos coordenadores;
- não param nas portas de saída;
- descem as escadas encostados à parede;
- não voltam atrás;
- não utilizam o elevador.

INSTRUÇÕES GERAIS DE SEGURANÇA

Na avaliação de uma possível situação de risco, compete à Direcção da Escola decidir sobre a evacuação total ou parcial das instalações.

Em caso de situação de emergência na Escola, e caso se justifique, será accionado o Plano de Evacuação através do sistema de alarme sonoro (**campainha com toque intermitente**) para informação da Comunidade Educativa.

Na evacuação das instalações devem ser rigorosamente cumpridas as normas de evacuação.

A coordenação da evacuação das turmas é feita pelo professor e pelo chefe de fila (aluno nomeado para o efeito). Na situação de evacuação, o chefe de fila segue à frente da turma, enquanto o professor cerra a fila com o intuito de se certificar que não fica ninguém para trás e de socorrer algum aluno que precise.

Os alunos devem sair em fila indiana, sem corridas, mas em passo apressado, seguindo as setas de saída e as instruções dos coordenadores de evacuação e dos sinaleiros que se encontram em lugares estratégicos (pontos críticos) conforme o definido no Plano de Prevenção.

No Ponto de concentração (exterior ou interior de acordo com a ocorrência registada), compete ao professor manter a ordem e proceder à conferência dos alunos, pelo que estes não devem abandonar o local sob qualquer pretexto e sem a devida autorização.

O regresso à normalidade é definido exclusivamente pelo director da Escola que informará pelos meios que considere convenientes.

Se, numa situação de emergência, alguém ficar isolado deve seguir as setas de indicação de saída e dirigir-se para o ponto de reunião previamente estabelecido. Caso não consiga sair, deve sempre assinalar a sua presença.

INSTRUÇÕES ESPECÍFICAS

COZINHAS

Se ocorrer um incêndio :

- Avise a pessoa mais próxima;
- Feche o gás na válvula do corte geral;
- Utilize o extintor instalado;
- Corte a corrente eléctrica no quadro parcial;
- Caso não consiga dominar a situação, feche as portas e janelas e comunique imediatamente o acidente ao Director.

Se ocorrer uma fuga de gás :

- Desligue a válvula / feche a válvula de segurança;
- Não faça lume;
- Não accione nenhum interruptor;
- Abra as portas e janelas;
- Abandone o local;
- Comunique imediatamente o acidente ao Director.

INSTRUÇÕES ESPECÍFICAS

LABORATÓRIOS

Se ocorrer um incêndio :

- Actue sobre o foco de incêndio com o meio de extinção adequado, de acordo com o seguinte quadro:

FOGO	PROCEDIMENTOS/AGENTE / EXTINTOR
Matérias sólidas	Manta Kevlar ou extintor instalado
Líquidos ou sólidos liquefeitos	Extintor instalado. Nunca utilizar água.
Gases	Corte da Fonte. Extintor instalado.
Metais	Areia seca ou Extintor instalado.
Material eléctrico	Corte de corrente. Extintor instalado.

MEDIDAS A TOMAR EM CASO DE SISMO

1. O QUE ESPERAR EM CASO DE SISMO

O primeiro indício de um sismo de grandes proporções poderá ser:

- Um tremor ligeiro perceptível pela oscilação de objectos suspensos e pelo abanar de objectos em prateleiras;
- Um “bang” violento, semelhante à passagem de um avião supersónico;
- Um ruído surdo e prolongado, que poderá ser bastante alto.

Um ou dois segundos depois sentir-se-á o verdadeiro sismo. É importante agir imediatamente. À medida que a vibração do solo aumenta o perigo também aumenta:

- armários e prateleiras podem cair;
- objectos suspensos do tecto oscilarão e poderão soltar-se;
- tectos falsos, seus componentes e equipamentos neles instalados poderão cair;
- caixilhos das portas poderão arquear fechando as portas violentamente;
- caixilhos das janelas poderão encurvar quebrando os vidros e lançando estilhaços.

2. O QUE FAZER DURANTE O SISMO

No interior do edifício:

- Não sair do edifício;
- Não sair pelas janelas;

- Afastar-se das janelas e painéis de vidro;

- Afastar-se de armários, prateleiras, objectos pesados e outro mobiliário que possa cair;

Em salas de aula

- Os alunos e os professores devem refugiar-se debaixo das mesas, agarrar uma perna das mesas e proteger a cabeça e os olhos pressionando a cara contra os braços;

- Os alunos devem aguardar com calma que o seu professor lhes dê instruções.

Em zonas de circulação ou onde não haja a possibilidade de se cobrir

- Refugiar-se junto de pilares, sob vigas e vergas de portas ou junto de uma parede interior, ajoelhar-se, colocar a cabeça junto aos joelhos, apertar as mãos firmemente por trás do pescoço e proteger os lados da cabeça com os cotovelos.

Em bibliotecas

- Afastar-se imediatamente das janelas, painéis de vidro e estantes e proteger-se apropriadamente.

Em laboratórios e cozinhas

- Tentar apagar todas as chamas antes de se proteger;

- Afastar-se de todos os materiais perigosos que podem derramar.

No exterior

- Não reentrar no edifício, mantendo-se no exterior;
- Afastar-se de edifícios, muros, vedações, árvores, postes e cabos eléctricos;
- Agachar-se ou deitar-se no solo e proteger a cabeça;
- Ir observando o que se passa em redor, mantendo-se alerta a possíveis perigos que o obriguem a movimentar-se.

3. O QUE FAZER APÓS O SISMO

Deve proceder-se à evacuação das salas de aula e dos edifícios em geral, sob a vigilância dos professores e dos elementos da estrutura interna de segurança.

Evacuação do edifício

- Todas as saídas devem ser abertas e as alimentações principais de água, energia eléctrica e gás devem ser cortadas;
- Cada professor é responsável pela evacuação da sua sala de aula;
- Os professores devem verificar o estado do edifício em todo o caminho de evacuação e assinalar os riscos potenciais;
- Os professores devem guiar os alunos até às saídas, grupo após grupo;
- Os professores e os elementos da estrutura interna de segurança devem coordenar a evacuação do edifício de forma a evitar congestionamentos e eventuais ferimentos nos alunos, devendo guiá-los para um local de reunião pré-definido.

Ponto de Encontro

Os professores devem:

- Reunir os alunos por turma e contá-los;
- Detectar todos os alunos feridos e prestar os primeiros socorros, quando necessário;
- Alertar os alunos para a hipótese da ocorrência de réplicas.

Os alunos:

- Não devem regressar ao edifício
- Devem manter-se a uma distância de pelo menos 5m das fachadas, muros e vedações;
- Não devem beber água das torneiras ou de recipientes abertos;
- Devem evitar qualquer contacto com cabos eléctricos ou vedações metálicas.

4. SE O SISMO OCORRER DURANTE O INTERVALO

Durante o sismo

Quer no interior quer no exterior dos edifícios, os alunos e os professores devem seguir as medidas atrás descritas e tentar evitar qualquer risco potencial.

Após o sismo

Os professores e os alunos devem seguir o processo de evacuação descrito e reunir-se todos no ponto de encontro.

TELEFONES DE EMERGÊNCIA

Bombeiros Voluntários de Alverca do Ribatejo	21 958 08 14
PSP de Alverca do Ribatejo	21 957 88 10
Serviço Municipal de Protecção Civil de VFXira	263 27 08 85 96 901 52 47
Centro de Saúde do Bom Sucesso	21 993 62 20
Centro de Saúde de Alverca do Ribatejo	21 957 97 60/73